

LOGOSOL KÄYTTÖOHJEKIRJA

KÄÄNNÖS ALKUPERÄISESTÄ KÄYTTÖOHJEKIRJASTA

TUOTE NRO: 0458-395-0601



PAKETTISAHA PK1500



Lue käyttöohjekirja läpi huolellisesti ja varmista, että ymmärrät kaiken ennen koneen käyttöä.



Tämä käyttöohjekirja sisältää tärkeitä turvallisuusohjeita.



VAROITUS! Käyttöohjeiden laiminlyönti voi johtaa hengenvaarallisiin onnettomuuksiin, jopa kuolemaan.

Kiitos että valitsitte koneenne LOGOSOLILTA

Logosol on valmistanut moottorisahakäyttöisiä pien-sahalaitteita jo vuodesta 1989. Tunnetuin tuotteemme on SOLOSAHA, maailman myydyin sahalaite kaikissa kategorioissa.

LOGOSOLILTA löydätte suuren tuotevalikoiman pienen-
muotoiseen puuntyöstöön. Tähän valikoimaan sisältyvät
koneet kuin apuvälineetkin, joilla hoidatte omin käsin
koko ketjun puunkaadosta valmiiseen tuotteeseen.

LOGOSOL valmistaa myös varusteita suurempiin sa-
halaitoksiin: TOPPKLYVEN-halkaisin, apuleikkuri, joka
asennetaan sahanterän yläpuolelle, MÄRGKLYVEN-
halkaisin, jolla voidaan halkaista ylisuuret tukit ennen
niiden nostoa sahalaiteelle, sekä PAKETTISAHA teol-
liseen käyttöön.

Meillä on myös suuri valikoima erikoishöyliä, mm.
PH260, joka profiloii hetkessä laudan kaikki neljä sivua.
Soita LOGOSOLILLE niin lähetämme enemmän tietoa
tuotteistamme. Jos olette kiinnostuneita jostain tietystä
tuotteesta, meillä on myös videokasetteja, joissa voitte
nähdä laitteemme toiminnassa.

Olette ostaneet PAKETTISAHAN, helppohoitaisen ja
tehokkaan sahatavarapaketin katkaisukoneen. Jos Te-
illä on kysymyksiä tai ehdotuksia, älkää epäröikö ottaa
yhteyttä meihin täällä LOGOSOLILLA. Tavoitteemme on
että Teistäkin tulee tuotteidemme tyytyväinen omistaja.

Onnea!



Bengt-Olov Byström
Toimitusjohtaja ja suunnittelija

Sisällysluettelo

Laitteen kuvaus	2
Turvallisuusohjeet	3
Turvallisuusohjeet	4
Koneen siirtäminen	7
Pakettisahan asennus	7
Pakettien valmistelu	8
Ohjauspaneeli	9
Sähköliitännät	9
Pakettien katkaisu	10
Viimeistelylinjan piirtäminen	11
Katkaisun asemointi	11
Sahauspituuden säätäminen	12
Laipan ja ketjun vaihto	13
Laipan ja ketjun huolto	14
Ketjun teroittaminen	14
Ongelmatilanteisiin	15
Ylläpito – <i>Pakettisaha</i>	16
Kokoaminen – varaosat	17
Säädöt	27
Sähkökaavio	28
Tekniset tiedot	29
EY-vaatimustenmukaisuus vakuus	29

Laitteen kuvaus

Pakettisaha on kone, joka on suunniteltu puutavarapa-
kettien katkaisuun pystysuunnassa.

Pakettisaha katkaisee paketit erittäin tarkasti. Katka-
isukohdan määrittämiseksi käytetään mittatikkua, jonka
jälkeen saha kiinnitetään pakettiin. Laippa on kärkiohjattu
laakerien avulla. Ketju on 3/8" katkaisuketju, jota pyö-
rittää 5 kW:n 3-vaihe sähkömoottori.

Laipan pituus, sahan korkeus, sovitteet yms. ovat kaikki
säädettäviä. Pakettisahaa on kaksi perusmallia, 120 cm
laipalla ja 150 cm laipalla.

Pakettisahan perusta on vankkatekoinen runko vahvalla
sähkösaamalla.

Laipan ollessa yläasennossaan, teräketju on piilossa
suojan takana. Katkaisun aikana säädettävä kärkisuojaja
tarjoaa lisäturvaa.



Tulostettu kloorittomalle kierrätyspaperille painovärillä, joka on
valmistettu kasvipohjaisesta öljystä.

Logosol harjoittaa jatkuvaa kehitystyötä. Siksi pidätämme
itsellämme oikeuden muuttaa tuotteidemme rakennetta ja
ulkomuotoa.

Teksti: Mattias Byström

Ohjekirjan kuvat: Mattias Byström 26 marraskuuta 2002

Copyright 2002 LOGOSOL, Härnösand, Sweden

Turvallisuusohjeet

! Sivuilla 4 ja 5 annettujen turvallisuusohjeiden lisäksi annamme ohjeita lisää myöhemmin manuaalissa.



Oman turvallisuutesi vuoksi, lue tämä käyttöohje huolellisesti läpi, älä käynnistä konetta, jos et ole ymmärtänyt kaikkea lukemaasi. Älä anna kenenkään asiaan perehtymättömän käyttää tätä konetta.



Käytä suojakäsineitä kun työskentelet PAKETTISAHALLA, leikkautumisvammojen riski.



Käytä hyväksytyjä kuulonsuojaimia. Kuulo voi vaurioitua jo lyhytaikaisesta altistumisesta melulle. Käytä hyväksytyjä suojalaseja, koska puun palasia voi sinkoutua koneesta.



Varoitus leikkaavasta välineestä. Älä työnnä ikinä käsiä tai työkaluja suojalevyjen sisäpuolelle tai lastuajan läheisyyteen.



Tämä symboli on "VAROITUS!" Ole äärimmäisen tarkkaavainen silloin kun ko. symboli esiintyy tekstissä.



Tämän symbolin jälkeen seuraa kehoitus. Ole erityisen tarkkaavainen silloin kun ko. symboli esiintyy tekstissä.

! PAKETTISAHA voi aiheuttaa vakavan ruumiinvamman jos sitä käsitellään virheellisesti. Ole tämän takia aina huolellinen ja tarkka käyttäessäsi konetta.

! Vain käyttöohjeen lukeneet ja sen ymmärtäneet, hyvävoimaiset ja hyvän näön omaavat henkilöt ovat oikeutettuja käyttämään Pakettisahaa. Muut henkilöt eivät saa käyttää konetta.

! Huomioi, että suurin osa puuntyöstökoneiden kanssa sattuneista onnettomuuksista johtuvat usein esimerkiksi käyttäjän yrittäessä poistaa jumiutuneita lastuja tai korjata muita häiriötekijöitä. Pysäytä PAKETTISAHA välittömästi pienenkin toimintavirheen esiintyessä. Tällainen pysäytys ei näy virheenä valmiissa tuotteessa!

Työskentelyohjeita

! Sähköturvallisuuden vuoksi varmista, että maadoitusjohto on asennettu.

- Kun käytät PAKETTISAHAA, pidä aina palosammutinta koneen lähetyvillä.
- Pidä työskentelyalue siistinä. Älä jätä mitään lattialle, johon voit kompastua.
- Työskentele aina hyvässä valaistuksessa, mutta vältä heijastumisriskiä.
- Konetta ei saa säilyttää tai käyttää alle 0° lämpötilassa.
- Älä jätä sähkökaapelia koneen päälle. Kaapeli täytyy nostaa kattoon.
- Älä kiipeä koneen päälle.
- Älä koskaan kävele tai kumarru laipan alle.
- Älä koskaan seiso kohdassa, jossa moottorin kampi voi osua sinuun. Laipan putoamisriski on olemassa, jos vinssin turvatarrain poistetaan epähuomiossa tai nostoliina pettää.

! Ennen koneen käynnistämistä

- tarkista että kaikki vääntimet, ruuvit, mutterit, pidikkeet, sahaketju, suojat yms. ovat kunnollisesti kiinnitettyjä.
- tarkista että sahaketju pyörii vapaasti ja että koneesta ei ole jäänyt yli mitään osia.
- tarkista että suoja on oikein kiinnitetty ja että se peittää ketjun kunnolla.
- tarkista että PAKETTISAHA on oikein asennettu ja että se seisoo tukevasti ja että pyörät ovat lukittuna.
- tarkista, että sahayksikön vinssi ja nostoliina ovat vahingoittumattomat.
- tarkista, että laippa on yläasennossa ja turvallisesti paikoillaan.

🚫 Käytön aikana

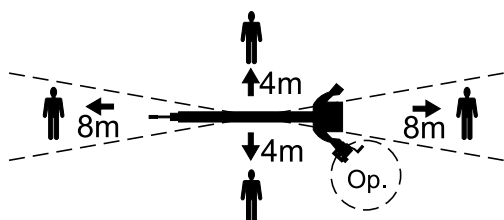
Älä aloita sahausta ennen kuin olet suorittanut kaikki sivulla 8 ohjeistetut valmistelutoiminnot.

Älä koskaan käynnistä konetta, ellei laippa ole turvallisesti paikoillaan yläasennossa ja täysin laipan suojuksessa.

Älä koskaan työnnä käsiä tai työkaluja suojuksiin tai laipan leikkuulinjalle.

Seiso aina kasvot suojattuina suojanäytön taakse. Viimeistelyvaiheessa ketju voi heittää lastuja tai puunpaloja käyttäjän suuntaan.

Laipan suuntaisesti turva-alue on 8 metriä 20° kulmassa (kts. kuva) Tämä koskee myös koneen käyttäjää. Lukuun ottamatta koneen käyttäjää (kuvassa Op), kukaan muu ei saa seistä 4 metrin sivuturva-alueen sisällä konetta käytettäessä. Kuva alla esittää koneen lintuperspektiivistä. Konetta käytettäessä käyttäjän on pysyttävä osoitetulla alueella ohjauspaneelin takana. Käyttäjä ei saa kurkottaa käsiä tai jalkoja alueen ulkopuolelle.



⚠️ **Ketjun sinkoamisriski, jos ketju katkeaa. Muista noudattaa turva-alueohjeita!**

Älä pukeudu löysiin vaatteisiin tai mihinkään, mikä voi tarttua koneen liikkuviin osiin.

Älä käytä konetta, jos näkyvyys on heikko. Työskentelyyn tulee tapahtua aina hyvässä valaistuksessa.

Älä käytä konetta humaltuneena tai muiden huumaavien aineiden vaikutuksen alaisena.

🚫 Muita ohjeita

Konetta ei saa modifioida tai muunnella. Käytä ainoastaan LOGOSOLIN myymiä varaosia. Huollon jälkeen kone täytyy asentaa alkuperäiskuntoon.

⚠️ **Riski tulla pyörivän kammen lyömäksi!**

⚠️ **Riski sahayksikön laskeutumisesta tahattomasti.**

🚫 Ennen vinssin turvalukituksen poistoa ota tiukka ote kammesta. Muulloin kuin sahayksikköä laskettaessa turvalukitus pitäisi olla aina kiinnitettynä.

⚠️ **Palovammariski vaihtaessa ketjua! Ketju ja laippa voivat olla kuumia käytön jälkeen!**

🚫 Puruimuri (min. 700m³/h) tulee olla kytkettynä konetta käytettäessä. Tiedosta pölynhengittämisen riski. Sahaa ulkotiloissa tai varmista riittävä ilmanvaihto.

🚫 Myös turva-alueen ulkopuolella olevat henkilöt voivat tarvita kuulosuojaimia. Ulkona turvallinen matka on noin 15 metriä. Varmista, ettei kukaan altistu yli 70 dB melulle ilman kuulosuojaimia.

🚫 Käytä myrkytöntä, kasvipojasta ketjuöljyä ketjun voiteluun.

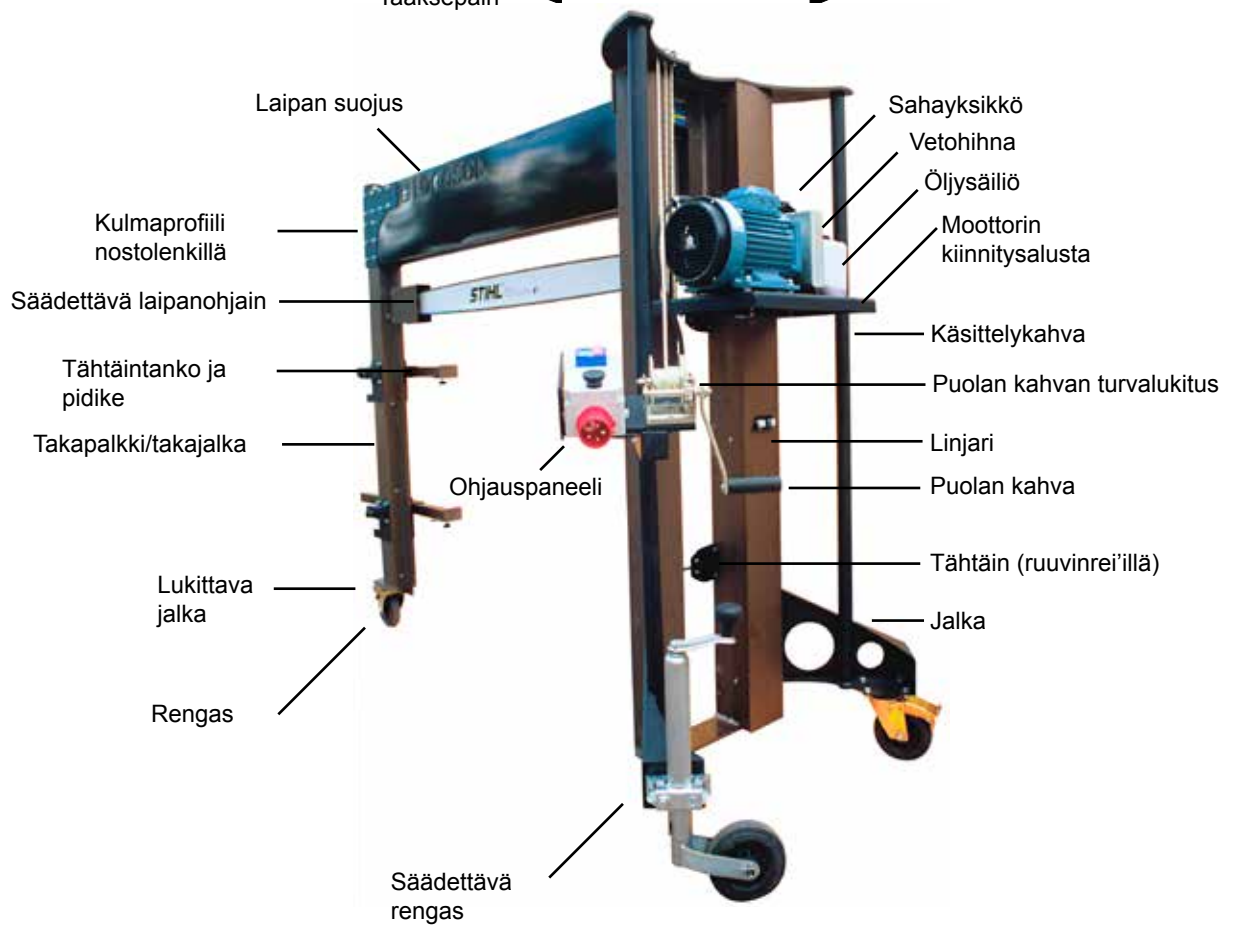
⚠️ **Tahattoman käynnistyksen ja sähköiskun riski!**

🚫 Tässä käyttöohjeessa ohje "Sammuta virta" tarkoittaa **AINA** virtajohdon irrottamista ohjauspaneelistä, sen ripustamista ylös vahingoittumisen välttämiseksi ja varmistumista ketjun pysähtymisestä.

🚫 Virran katkaisu

- Avaat suojan ketjun vaihtoa, korjausta, puhdistusta tai jonkin muun toimenpiteen tekemistä varten.
- Siirät konetta.
- Kone jää ilman valvontaa.
- Ketjun asentamisen jälkeen varmista, että se pääsee pyörimään vapaasti, ennen kuin liität sähköjohdon ohjauspaneeliin.

Käyttöohjeessa annetut suunnat. Eteen / Taakse on riippuvainen laipan suunnasta.



Koneen siirtäminen

Koneen pyörät helpottavat PAKETTISAHAN siirtämistä tarvittaessa. Kun vain mahdollista, Pakettisaha tulisi siirtää aina laipan suuntaisesti (ei sivuttain). Korkeampi painopiste tekee koneesta epävakaan sivuittain siirrettäessä.

Jos Pakettisaha siirretään pidempiä matkoja, tulee moottoriyksikkö laskea ala-asentoon. Koneen kaatumisriski kasvaa huomattavasti siirrettäessä Pakettisaha sivuittain (oikea/vasen). Lattiapinnan tulee olla sileä ja puhdas hiekasta ja kaikesta muusta, joka voi tehdä siirrostä epätasaisen.

❗ Sammuta virta ennen Pakettisahan siirtämistä.

⚠ Kaatumisriski! Pakettisaha saa siirtää renkaillaan vain, kun pinta on tasainen ja vaakasuora.

⚠ Kaatumisriski! Maksimisiirtonopeus sivuittain liikuttaessa on 0,2m/sek. (1 m / 5 sek.)

❗ Siirtäessä huomioi myös, ettei ohjauspaneeli osu mihinkään esteeseen.

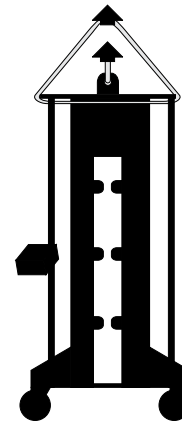
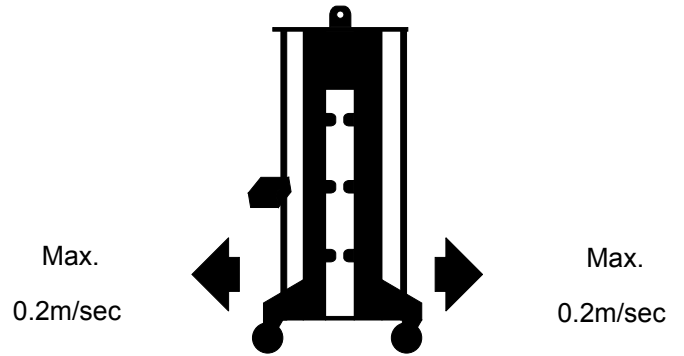
❗ Siirtäessä puolan kammien turvatarrain tulee olla aina kytkettynä.

Pakettisaha voidaan nostaa helposti esimerkiksi traktorilla. Käytä nostovartta tai nostokettinkiä apuna. Pakettisahassa on nostolenkki takapalkin yläosassa. Moottorin puolella kiinnitä ketjut tai liinat käsittelykahvojen ja viivaimen väliin. Kiinnitä kuorma hyvin. Laitetta nostatessasi, ole huolellinen ettei ketään ole kuorman alla tai välittömässä läheisyydessä. Mukauta laitteen siirtämisnopeus olosuhteiden mukaan.



Viimeistelyä Logosol Pakettisahalla

❗ Huomioi koneen käyttäjän paikka, käsien suunta, että laippa on kohtisuorassa pakettiin nähden, paketti on vakaasti tasaisella alustalla ja että se on asianmukaisesti paketoitu.



Koneen asentaminen

❗ Lue koko käyttöohje ja ennen koneen käyttöä tutustu kaikkiin koneen toimintoihin ja asetuksiin.

❗ Tarkasta Pakettisaha välittömästi vastaanottaessa. Mahdolliset kuljetusvauriot tulee ilmoittaa välittömästi kuljetusliikkeelle.

Asenna Pakettisaha tasaiselle alustalle. Säädä laite veivin ja pyörän avulla siten että se seisoo tasaisesti ja vakaasti. Tarkasta vakaus vesivaa'an avulla. Lukitse pyörät.

Liitä letku, jos käytät sahanpuruimuria, ja kiinnitä letku pidikkeillä sekä Pakettisahaan, että puhaltimeen.

Varmista että valaistus on hyvä. Asenna voimakas lamppu koneen ylle.

Tarkista, että kaikki pultit on kiristetty asianmukaisesti.

Tarkista että sähkösahan sahaketju pyörii vapaasti ja esteettömästi. Tarkista, että ketju on jännitetty (katso s. 13).

Pakettien valmistelu

❗ Varmista, ettei koneeseen tule virtaa, kun pakettia valmistellaan.

❗ Viimeistely (F) tarkoittaa paketin päädyn katkaisemista. Pisin poistettava kappale tulee olla vähintään 10 mm ja enintään 500 mm pituinen.

⚠ **Ketjun katkeamisriski!**

❗ **Jos paketin valmistelu, välirimat ja vanteet eivät ole oikeassa kohdassa, Pakettisaha ei voi katkaista pakettia oikein.** Laippa saattaa jumiutua tai ketju nousta pois urasta. Jos näin tapahtuu, on ketjun katkeamisriski suuri.

⚠ **Paketin kaatumisriski!**

❗ Varmista, että pois katkaistava osa paketista on tuettu vakaasti katkaisun jälkeen. (A)

Pakettisaha toimitetaan mittatikun kanssa, jossa on asteikko ja säädettävä pysäytin. Valmistellessasi pakettia katkaistavaksi, merkitse ensin kaikki katkaisukohtat. Älä unohda merkitä myös katkaisukohtat leveyssuunnassa.

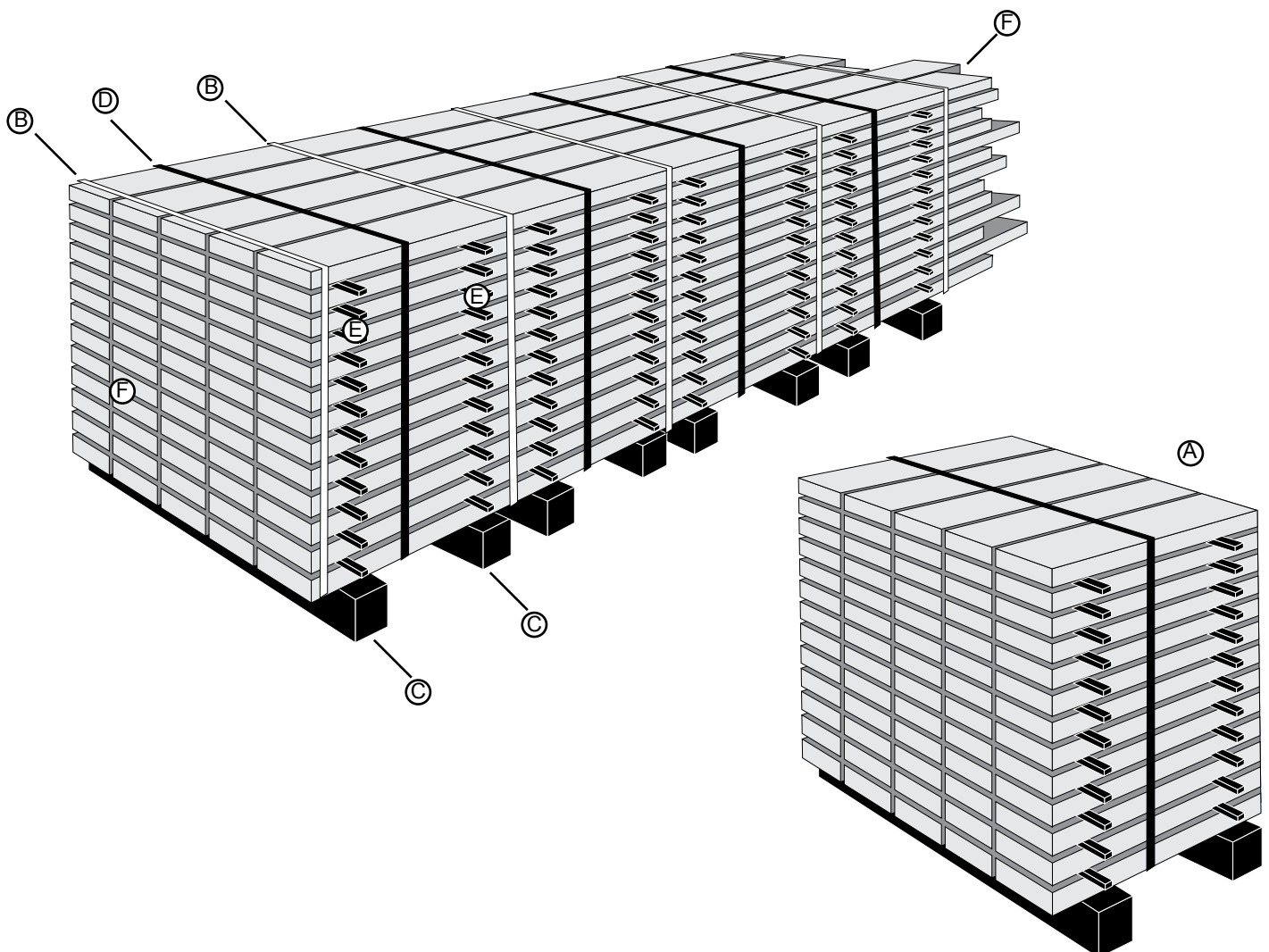
Tarkka mittaus tehdään jokaisen sahauskeskustien välissä (Katso ”Katkaisupituuden säätäminen”)

Alusta, jolle paketti asetetaan, tulee olla tasainen ja vaakasuora. Suunnittele katkaisukohtat (B). Lukuun ottamatta viimeistelyä (tuki vaaditaan vain toiselle puolelle), täytyy molemmilla puolilla katkaisua olla vakaat tuet (C). Tukien tulee olla vähintään 150 mm korkeat.

Lukuun ottamatta viimeistelyä (sidonta vaaditaan vain toiselle puolelle) tulee paketin olla tiukasti sidottu molemmin puolin katkaisukohtaa (D).

❗ Sahauskohdasta katsottuna, vanteen tulee sijaita kauempana välirimoista (E).

❗ Välirimojen ja katkaisukohtien välissä ei saa olla vanteita.



Ohjauspaneeli

⚠ **Älä kytke konetta virtalähteeseen ennen kuin olet lukenut ja ymmärtänyt koko käyttöohjeen. Väärä käyttö voi aiheuttaa vaarallisen onnettomuuden.**

- A Vihreä nappi: Käynnistys
- B Koholla oleva punainen nappi: Hätä-Seis / Sammutus
- C Pyöreä musta nappi: Turvanappi ("Kuolleen miehen nappi")
- D Moottoriyksikön puolakampi
- E Virtapistoke
- F Vaihteen käännin
- G Puolan kammien turvatarrain

Käynnistäminen:

Pida Turvanappi pohjassa ja samanaikaisesti paina vihreää Käynnistysnappia

Pysäyttäminen:

Paina punaista Sammutusnappia

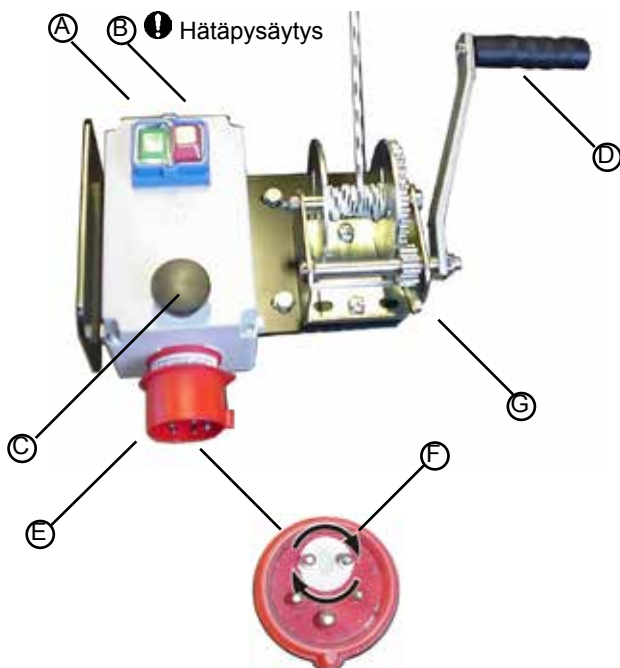
Hätäpysäytys:

Paina punaista Sammutusnappia tai vapauta Turvanappi

⚠ **Riski tulla puolan kammien lyömäksi!**

⚠ **Riski sahayksikön tahattomasta alenemisesta!**

ⓘ Ennen turvalukituksen (G) vapauttamista, ota tukeva ote puolan kammesta (D). Lukuun ottamatta sahayksikön laskemista, turvatarrain tulisi olla aina kytkettynä.



Sähkökytkennät

⚠ **Sähköiskun vaara.**

ⓘ Älä kytke konetta virtalähteeseen ennen kuin olet lukenut ja ymmärtänyt koko käyttöohjeen. Väärä käyttö voi aiheuttaa vaarallisen onnettomuuden.

ⓘ Pakettisaha tulee kytkeä maadoitettuun pistokkeeseen.

Kiinnitä koneen virtajohto kattoon tai suoja se muulla tavoin. Älä koskaan tallaa johdon päälle.

Asenna kone niin, että vihreä käynnistysnappi ja punainen sammutusnappi ovat välittömästi saatavilla.

Punainen sammutusnappi toimii myös Hätä-Seis-nappina ja sen käyttöä ei saa koskaan estää millään tavoin.

Pyöreä musta nappi on ns. "kuolleen miehen nappi", jota täytyy pitää pohjassa koko sahaamisen ajan.

Kun kaikki ohjeet on käyty läpi otsikon "Pakettisahan asennus" alta on käyty läpi:

Laippa yläasennossa kytke virtajohto (E) ja tarkista että moottori käy oikeaan suuntaan. Katso ketjua suojuksessa sopivan matkan päästä (Kts. turva-alue). Laipan alapuolella ketjun tulisi pyöriä kohti sahayksikköä. Jos suunta on väärä, sammuta virta irrottamalla johto ja vaihda vaihetta pistokkeessa käyttämällä suurta tasapääläisyyttä kääntämään vaihteenkäännintä.

⚠ **Sähköiskun riski!**

ⓘ Vain valtuutetut sähkömiehet saavat avata sähköjärjestelmän.

ⓘ Pistoketta ei tarvitse avata kääntääksesi vaihetta.

Pakettien katkaisu

⚠ Äärimmäinen loukkaantumisriski, jos varoituksia ja ohjeita ei noudateta!

❗ Ennen sahaamisen aloittamista...

...sinun täytyy lukea ja ymmärtää varoitukset ja muut ohjekirjan ohjeet.

...Pakettisahan tulee olla asennettu oikeaan asentoon, kuten luvuissa "Pakettien valmistelu" ja "Katkaisun aseointi" neuvotaan.

Laske laippaa kohti pakettia, valitse sopiva ohjaimen pituus (A) laipan kärki-ohjaimelle ja säädä ohjain tulemaan mahdollisimman lähelle pakettia. Nosta laippa takaisin yläasentoonsa.

❗ Maksimipituus paketin ja laipan ohjaimen välillä on 50 mm. Pitkiä laipan ohjaimia voi tilata Logosolilta.

❗ Jotta et sahausi tahattomasti väärin, tarkista laipan reitti ja alusta laipan alta.

❗ Ennen sahausta, tarkista, että sahan ketju pääsee vapaasti pyörimään. Käytä suojakäsineitä.

❗ Älä kytke virtaa koneeseen, ennen kuin se on asennettu oikein.

⚠ Riski lentelevistä puun palasista ketjun paluusuuntaan!

❗ Seiso aina kasvot suojattuna suojaruudun takana. Käytä suojalaseja.

❗ Viitaten ohjeeseen "Ohjauspaneeli": Ota tiukka ote puolan kammesta irrottaessasi turvalukitusta.

❗ Katkaisun aikana sahayksikköä ei saa painaa alaspäin. Sahan maksimipuristuksen tulee olla sen oma paino. Ole erittäin varovainen, jos saha jumittuu. Jos sahayksikkö ei laskeudu vaivattomasti paketin läpi, keskeytä sahaaminen välittömästi. Sammuta virta ja korjaa virhe. Sahaketju voi olla jumiutunut johtuen sivuittaispuristuksesta molemmilta puolilta ja tuloksena noussut pois laipan urasta.

⚠ **Äärimmäinen ketjun katkeamisriski, jos ketju nousee pois laipan urasta! Vakava loukkaantumisriski!** If the chain breaks, it may fly out at high speed, either forwards or backwards, along the axis of the guide bar.



Veivaa sahaa hitaasti kohti pakettia ja jatka koko matka läpi paketin. Veivaa erittäin hitaasti, kun viimeistelet pakettia välttääksesi laipan taipumisen.

Pysäytä saha löysäämällä turvanappi tai painamalla punaista pysäytysnappia (Kts. luku "Ohjauspaneeli").

Viimeistelylinjan piirtäminen

Perustoiminto Pakettisaha käytettäessä on merkata piirtämällä sahausmerkit pakettien sivuihin.

Piirrä pystysuorat linjat molemmille sivuille paketin päähän, jonka aiot viimeistellä. Hukkapalat eivät saa olla lyhyempiä kuin 10 mm, eivätkä pidempiä kuin 500mm.

Katkaisun asemointi

1. Asemoi saha piirretyn linjan kohdalle.
2. Käyttäen säädettävän renkaan kahvaa, säädä Pakettisaha suurin piirtein oikeaan kulmaan.



3. Keskitä ylempi tähtäin täsmälleen linjaan. Sillä puolen pakettia, jota ei katkaista pois, kiinnitä ruuvi pakettiin tähtäinaukon läpi.
4. Käytä renkaan kahvaa hienosäätääksesi alemman tähtäimen.



5. Kierrä kone ja keskitä tähtäin samaan linjaan vastapuolen kanssa.

Tähtäintanko pitää olla paketin sillä puolen, jota ei katkaista pois.

Tähtäintangon pidike täytyy asentaa niin, että voit suorittaa mittauksen mahdollisimman läheltä paketin keskikohtaa.

6. Työnnä tähtäintanko lähelle pakettia.
7. Varmista, että muoviset tähtäintapit ovat lähellä vaakasuoraa asemaa.
8. Kiristä tähtäintanko pidikkeeseensä.



9. Keskitä Pakettisaha ja lukitse sijainti painamalla jalan lukitus alas (ja jos halutaan, ruuvaa tähtäintanko pakettiin – siinä tapauksessa ohita kohta 10)
10. Löysää tähtäintanko, vedä se takaisin ja niin, että muoviset tähtäintapit eivät joudu sahaakettjun tielle, käännä sitä 90 astetta.

⚠️ Riski lentävistä puun palasista koneen käyttäjän suuntaan!

🛑 Seiso suojaruudun takana ja käytä suojalaseja. Varmista, että kaikki muut paikallaolijat ovat turvaalueen ulkopuolella.

13. Sahaa pitkin linjaa, kuten ohjeen luvussa "Pakettien katkaisu" neuvotaan. Huomioi kaikki varoitukset.

Kun teet ensimmäistä katkaisua, kalibroi koneen muoviset tähtäintapit työntämällä niitä muutama milli ulospäin ja sahaamalla ne poikki. Näin näet tarkkaan sahan laipan reitin.

Sahauspituuden säätäminen



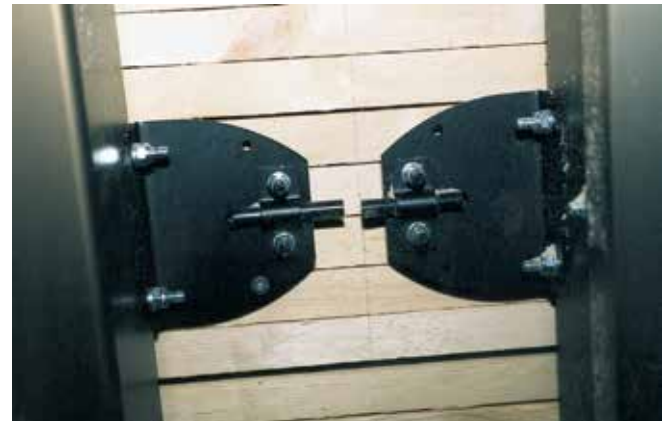
Viimeistely



Aseta mittatikun pysäytin sahauspintaa vasten ja merkkää mittatikun pää molemmin puolin pakettia sekä ylä- että alaosaan pakettia.



Kun paketin yksi pää on viimeistely, sahauspinta tarjoaa uuden mittauskohdan seuraavalle asemoinnille.



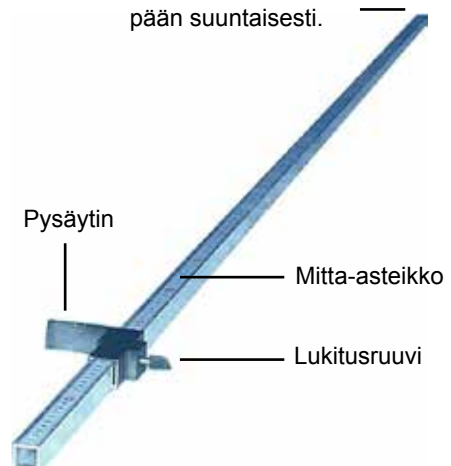
Piirrä viiva merkkien väliin molemmin puolin pakettia. Paketin päälle ei tarvitse tehdä merkintää.

Käyttäen tähtäintä ja tähtäintankoa, keskitä saha niin, että ketju sahaa viivaa pitkin, kuten edellisessä luvussa "Katkaisun asemointi" neuvottiin.



Aseta mittatikun pysäytin haluttuun pituuteen.

Piirrä viiva mittatikun
pään suuntaisesti.



Käyttäen mittatikkua, mittaa ja piirrä linjat seuraavaan katkaisuun. Asemoi Pakettisaha ja toista sahausprosessi.

Laipan ja ketjun vaihto

Ajan kuluessa sahaketju tylsyy.

Ketju on helposti irrotettavissa teroitusta varten. Suosittelemme sähköistä teroituskonetta, mutta ketju on mahdollista teroittaa myös käyttämällä pyöreää teräketjuviilaa.

Taataksemme oikean välineistön, ketjut, ketjupyörät ja laipat tulisi tilata Logosolilta.

Uusi ketju voi tarvita uudelleenkiristyksen ensimmäisen tai toisen sahausksen jälkeen.

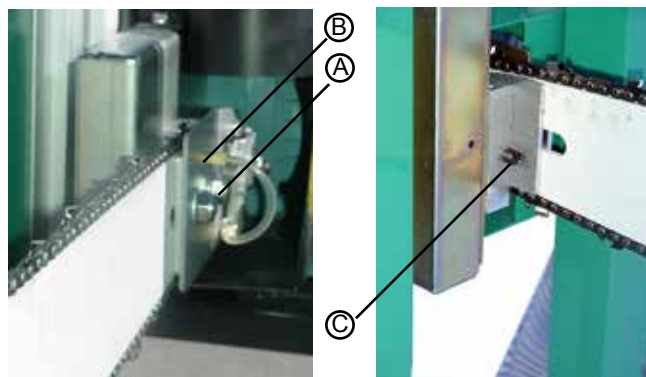
⚠ Viilto- ja palovammojen riski!

❗ Ennen huollon aloittamista, varmista että virrat on kytketty pois koneesta ja ketju on täysin pysähtynyt. Ketju voi olla kuuma. Käytä aina suojakäsineitä.

Laipan ja ketju irrottaminen

Kun vaihdat ketjua, laipan kärkiohjauksen irrottaminen ei ole tarpeen.

1. Poista joustava puruputki.
2. Aseta ketju laipan ympärille ja kiinnitä se nopeasti, ettei se roiku laipan varassa.
3. Aseta tuki, esim. kuormalava laipan alle.
4. Laske moottoriyksikköä, kunnes laippa lepää tuen päällä.
5. Aseta ketjun jännitin (C) takimmaiseen asentoon.
6. Irrota laipan pultit (A) ja suojalevy (B), jonka päällä on öljypumppu.
7. Nosta laippa pois.



Sovittaminen

Uuden ketjun ”lyhyys” voi tehdä ketjun sovittamisesta pyörälle vaikeaa. Ketjut löystyvät käytössä ja sen jälkeen ne ovat helpompia sovittaa paikoilleen.

(Poista joustava puruputki)

1. Aseta ketju laipan ympärille ja kiinnitä se nopeasti esim. teipillä, ettei se roiku laipan alapuolella.
2. Sovittamisen aikana alenna moottoriyksikköä niin, että se lepää tuen päällä (esim. kuormalava).
3. Tarkista, että ketjun jännittäjä (C) on takimmaisessa asennossaan.
4. Lepuuta laippaa tuen päällä.
5. Sovita laipan kärkiohjaus T-profiiliin (riippuen ketjun pituudesta, tätä ei voi välttämättä tehdä ennen kuin ketju on kiristetty).
6. Sovita laippa laipan pultteihin (A). Vedä ketju ketjupyörän ympärille. Tarkista, että pyörä on tiukasti kiinnitetty laakeripesään ja että laipan pulttien kaulus on laipan urassa.
7. Paina suojalevy (B) pulttien yli ja kiristä mutterit käsin.
8. Tarkista, että laippa, ketju ja kärkiohjaus ovat oikeassa asennossa.
9. Käyttäen ketjun kiristintä (C), kiristä ketju. Ketjua pitää kiristää niin kauan, että se on tiukasti urassaan laipan alapuolelta.
10. Kiristä laipan mutterit (A).
11. Käyttäen suojakäsineitä, kierrä ketjua käsin ja varmista, että se kulkee oikein laipan ympäri. Jos se ei tee niin, ketju ei ole ehkä asennettu ketjupyörän ympärille tai se on kiristetty liikaa.
12. Tarkista, että laipan kärkiohjaus on koko matkalta oikeassa asennossa ja nosta sahayksikkö yläasentoon.
13. Asenna joustava puruputki paikoilleen.

Laipan ja ketjun huolto

Jos pidät sahausvälineesi hyvässä kunnossa, saat tuotteesi oikean mittaisina, sahaaminen on nopeaa ja laitteet kestävät pidempään.

Kun puutavara, joka on ”hankalaa” ketjulle (esim. kuiva puu, kovat puulajit tai puutavara joka on hiekkaista), säännöllinen ketjujen teroitus on erityisen tärkeää.

Viilaa, ennen kuin ketjut tylsyvät

Kun ketju alkaa menettää teräänsä, sahausnopeus hidastuu, laippa kuumenee ja syöttö käy raskaammaksi. Lopeta sahaus välittömästi! Ketjun viilaamista on viivytetty liian pitkään. Tylsällä ketjulla sahaaminen aiheuttaa välineille suuren rasituksen. Joten viilaa ketjut aina jo ennen kuin ne tylsyvät!

Viilausmukavuutta

Viilaaminen sekä käsin, että sähköisellä ketjunteroituskooneella ovat molemmat hyviä tapoja. Ketjua ei tarvitse poistaa manuaalisen viilauksen vuoksi. Käsinviilaukseen suosittelemme kaksoisviilaa (Pferd 5,5 mm, tuotenro: 9999-000-0420).

❗ Viilauskulma 10°! Pidä viila tasaisesti terien yllä.

Vältä ketjurikkoja

Sahaaminen tylsällä ketjulla liian pitkään voi aiheuttaa ketjun katkeamisen. Ketju katkeaa leikkuuhampaan alta (tarkastus paljastaa kulumisen).

Jos kuitenkin vetolenkki katkeaa, tämä voi myös johtua siitä, että ketju ja vetopyörä ovat yhteen sopimattomat. Tarkista ketjupyörä joka kerta, kun vaihdat ketjun.

❗ Vaihda ketjupyörä uuteen, kun sen hammastus ei ole enää täysin tasaiset. Se on merkki kulumisesta.

Ketjun teroitus – Pidä terä kromipäälysteisenä!

Ketjun hammastus on päälystetty hyvin ohuella kromikerroksella. Tämä saa aikaan erittäin terävän ja kulumista estävän pinnoitteen.

Niin kauan kuin pinnoite on ehjä, ketju on täydellisen terävä.

Jos viilaat ketjun aina ennen kuin se tylsyy, laippa ja ketju kuluvat mahdollisimman vähän ja selviät viilauksesta muutamalla viilan vedolla..

Toisaalta, jos sahaat 5-10 kertaa sen jälkeen, kun ketjun pinnoite on hävinnyt, ketju tylsyy ja katkaisuteho heikkenee. Sahausnopeus on hidasta ja syöttöpainetta täytyy lisätä. Laippa ja ketju ylikuumenevat silloin nopeasti. Sahaaminen on edelleen mahdollista, mutta osat kuluvat nopeasti.

Kun viilaat tylsää ketjua, on aina riski, ettet saa enää viilattua kromikerrokseen. Ketju on terävä, mutta ilman kromipinnoitetta se tylsyy jälleen nopeasti.

Jos et viilaa ajallaan, joudut viilaamaan paljon enemmän pois hammastuksesta. Tämä luonnollisesti nopeuttaa ketjun käyttöiän kulumista. Mikäli tylsällä ketjulla sahaetaan paljon, tarvitaan korkea syöttöpaine. Tämän vuoksi myös laippa kuluu nopeasti ja ketjun katkeamisriski kasvaa.

Yhteenveto – Viilaa, ennen kuin ketju tylsyy. Tämä estää ikävän kierteen, jossa kuluminen on nopeaa ja sahaustulos heikkoa.

Ongelmatilanteet - terävarusteet

Laipan tulisi olla aina suorassa sahauksen aikana. Suurin riski laipan vääntymiseen on silloin, kun sitä nostetaan takaisin yläasentoon sahauksen jälkeen. Jos laippa ei kevyesti nojaa sahauspintaa vasten, vaan painuu sitä vasten tai vääntyy ulospäin, ketju tai laippa voivat vahingoittua.

Vikojen seuraamukset terävarusteissa

1. Tylsä ketju on yksi ongelmien aiheuttajista Pakettisaaha käytettäessä.
2. Ketju voi vaurioitua toiselta puolelta. Ketju sahaa edelleen, mutta vetää toispuoleisesti.
3. Ketju on viilattu väärin. Hammastus on toisella puolella alempana kuin toisella. Saadaksesi paremman sahaus-tuloksen, yritä viilata ketjun molemmat puolet samassa kulmassa ja samassa asennossa. Se, että muutama hammas on vahingoittunut tai katkennut naulaan sahaamisen tms. vuoksi, ei normaalisti vaikuta ketjun toimintaan.
4. Kun tarkkuus vähenee ongelmattoman sahauksen jälkeen, on laippa yleisin ongelman aiheuttaja.

Laippa saattaa vetää toiselle puolelle

Jos ketju on vahingoittunut toispuoleisesti tai viilattu epätasaisesti, se voi pyöriä väärin. Terälevy pusertuu ylöspäin tai alaspäin ja hypähtää, kun se tulee sahauksen loppuun. Vaikka ketju vaihdettaisiin, laippa joka on kulunut vinosti voi kulunut terälevy ohjata väärin ja se voi kuluttaa myös ketjun vinoksi.

Laippa, joka on kulunut vinoon voidaan korjata. Käyttämällä esimerkiksi UKF-viilaa (tuotenro: 9999-000-0450), viilaa laipan telat tasaisiksi.

Toinen yleinen syy laipan vetämiseen vinoon on se, että se on kulunut niin, että vetolenkki ulottuu uran pohjaan ja ketju menettää terälevyn telojen tuen. Tämä näkyy ketjussa siten, että vetolenkin kärki kuluu.

Testaa ketjuöljy sormissasi

Käytä aina kasvipohjaista ketjuöljyä.

Jotta ketjuöljy toimisi hyvin, on sen oltava sitkeää ja rihmaista. Öljystä on erotuttava pitkiä rihmoja, kun sitä laitetaan peukalon ja etusormen väliin ja sormet avataan. Suosittelemme Stihl-ketjuöljyä (5 l., tuotenro: 0781-516-3353).

Öljyn määrä säädetään öljypumpusta. Tehdasasetuksia ei saa muuttaa!

Ylläpito - Pakettisaha

Pakettisaha on helppo huoltaa. 95% rakenteesta on ruostumatonta, sitä voi säilyttää kylmässä. Kuitenkin ne osat, jotka eivät ole ruostumattomia, tulee rasvata.

Tarvittavat huoltotoimenpiteet on listattu alla.

❗ Ennen huoltamisen aloittamista tai yhdenkään suojan poistamista, varmista että virtajohto on irroitettu!

Tarkista, että ketju on voideltu hyvin. Tarkista öljyn määrä ja jos määrä on vajaa, käytä sopivaa öljyä (esim. ISO VG 68). Suojakäsineitä tulee käyttää kaikessa öljyn käsittelyssä.

⚠ **Riski nostoliinan katkeamisesta ja moottoriyksikön putoamisesta!**

❗ Ennen jokaista työskentelyjaksoa tarkista, että moottorin nostoliina on ehjä. Jos siinä on ainoatakaan merkkiä kulumisesta tai vauriosta, liina on vaihdettava välittömästi. Kun vaihdat liinan, varmista että molemmat päät on kiinnitetty turvallisesti ja varmasti.

Jokaisen työskentelyjakson jälkeen, koko laite on puhdistettava puujätteestä. Tarkista, että sähköjohdot, liitännät ja kontaktipinnat ovat hyväkuntoiset.

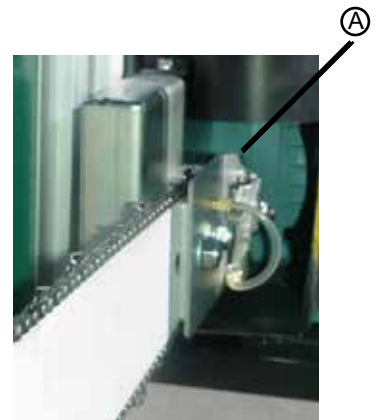
Jos koneen käyttöön tulee pidempi käyttökatkos, tulee virtajohto irrottaa aina (Kts. luku "Turvallisuusohjeita"). Varmista myös, ettei sivulliset pääse käyttämään konetta. Puhdista kone perusteellisesti. Käytä sopivaa harjaa tai rättiä, voitele kaikki koneen liikkuvat osat (myös renkaat) öljyllä. Vältäaksesi kondensoituvaa kostumista koneen sähköliitännöissä, kone tulisi säilyttää lämmitetyssä, tasalämpöisessä tilassa (Lämpötila ei saa olla alle 0°)

Vetohihnan vaihtaminen

Vetohihna laipan ja moottorin välillä tulee vaihtaa säännöllisesti. Pidä aina varahihna saatavilla.

❗ Varmista ennen hihnan suojan poistamista, että koneen virtajohto on irrotettu.

1. Aseta tuki, esim. kuormalava laipan alle.
2. Laske moottoriyksikköä niin, että laippa lepää tuen päällä. Löysää (muutama kierros) neljää pulttia, jotka pitävät hihnan suojusta paikoillaan.
3. Nosta suojus pois.
4. Löysää hihnaa kevyesti avaamalla laipan kiinnitystä ja poistamalla sen jälkeen pultti (A), joka painaa kiinnitystä.
5. Vaihda ja kiristä hihna.
6. Kun hihna on asianmukaisesti kiristetty, 10 kg voima vetopyörien välillä antaa 5 mm jouston.
7. Kun kiristät hihnaa, tarkista että laipan kärkiohjaus on oikein T-profiilissa. Tarkista, että hihna on oikein vetopyörien välissä. Kiristä pultit.
8. Sovita hihnan suojus takaisin paikoilleen. Tarkista, että pultit on kiristetty riittävästi.



Kokoaminen

Esiasenituksen valmiusaste riippuu toimitukseesi parhaiten sopivasta pakkaustavasta.

Merkinnät on laitettu joihinkin koneen osiin helpottaaksemme kokoamista. Esimerkiksi osat, jotka on merkitty A:lla kuuluvat yhteen.

Pakettisaha on muutoin koottava ohjeiden mukaan, jotka löytyvät sivuilta 16-19. Asemat, joille on annettu vain numerot, katso näiltä sivuilta.

Huomioi seuraavat ohjeet:

- ❗ Liitoksia kohdissa 12-13 ja 15-16 ei tule kiristää loppuun ennen kuin Pakettisaha on täysin koottu ja säädetty (Kts. s.25)
- ❗ Asemat 20-22 tulisi kiristää lopullisesti vasta, kun ylälevy (56) on asetettu paikoilleen.
- ❗ Jos moottoriyksikkö (53 ja sivu 22) on toimitettu yhdistettynä moottorin kiinnitystuki (52), ne täytyy irrottaa ja kiinnittää uudelleen, kun moottorin kiinnitystuki on paikoillaan ja liina (70) on oikein asennettu kammen (66) ja kiinnitystuen väliin.

Arvioitu asennusaika – Koneen purkamiseen ja saattamiseen käyttövalmiiksi kuluu noin puoli päivää. 10 mm ja 13 mm hylsyillä varustettu akkuruuviväännin nopeuttaa työtä.

Tarvittavat työkalut

Työkalujen tarve riippuu esiasennusasteesta. Alla olevia työkaluja tarvitsee osina toimitetun koneen kokoamiseen. Työkalut eivät kuulu toimitukseen.

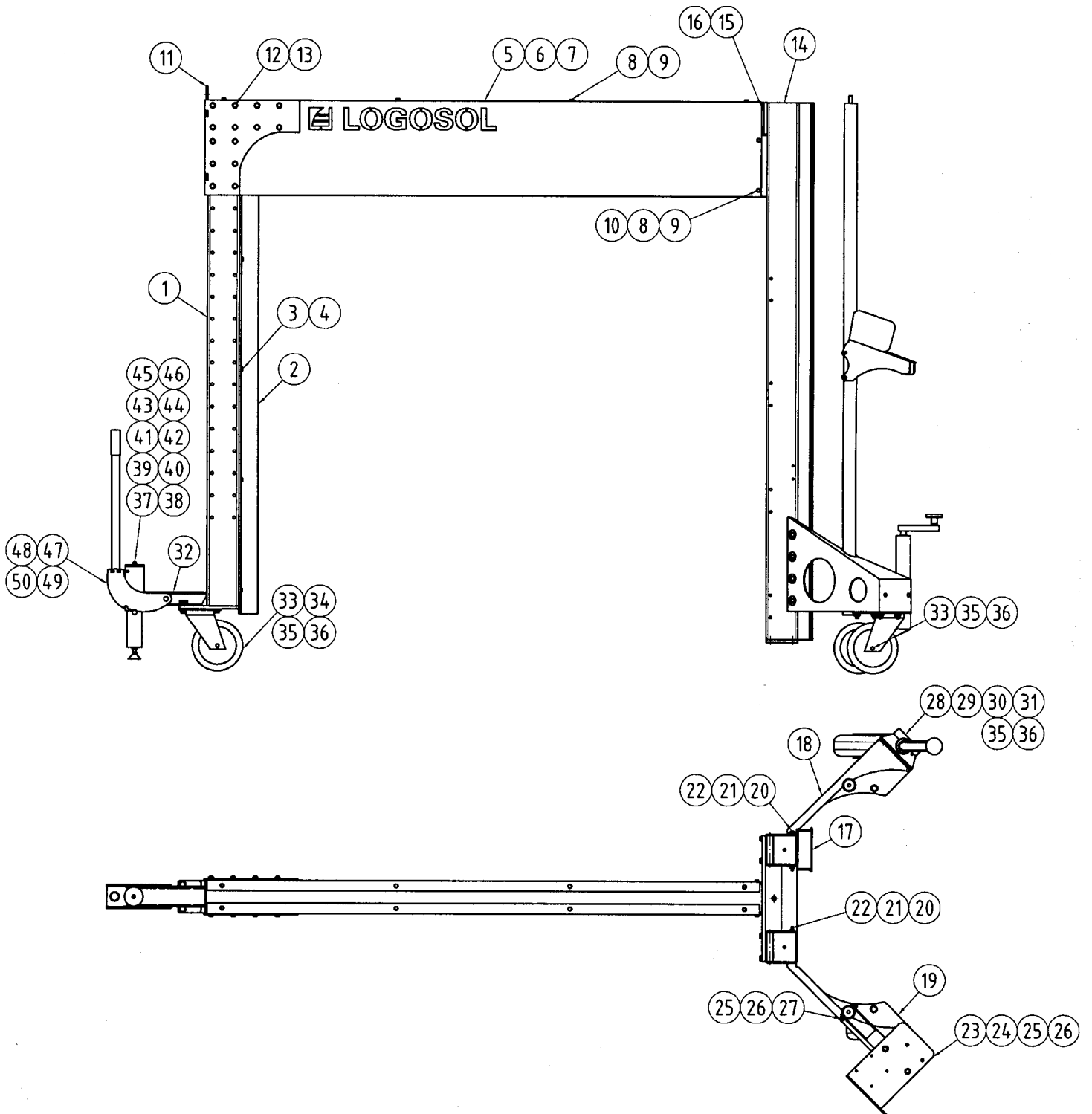
Kuusiokoloavain	8 mm	1 kpl
Kuusiokoloavain	10 mm	2 kpl
Kuusiokoloavain	13 mm	2 kpl
Kuusiokoloavain	17 mm	2 kpl
Kuusiokoloavain	19 mm	1 kpl

Ruuviväännin 10mm ja 13 mm hylsyillä nopeuttaa asennusta.

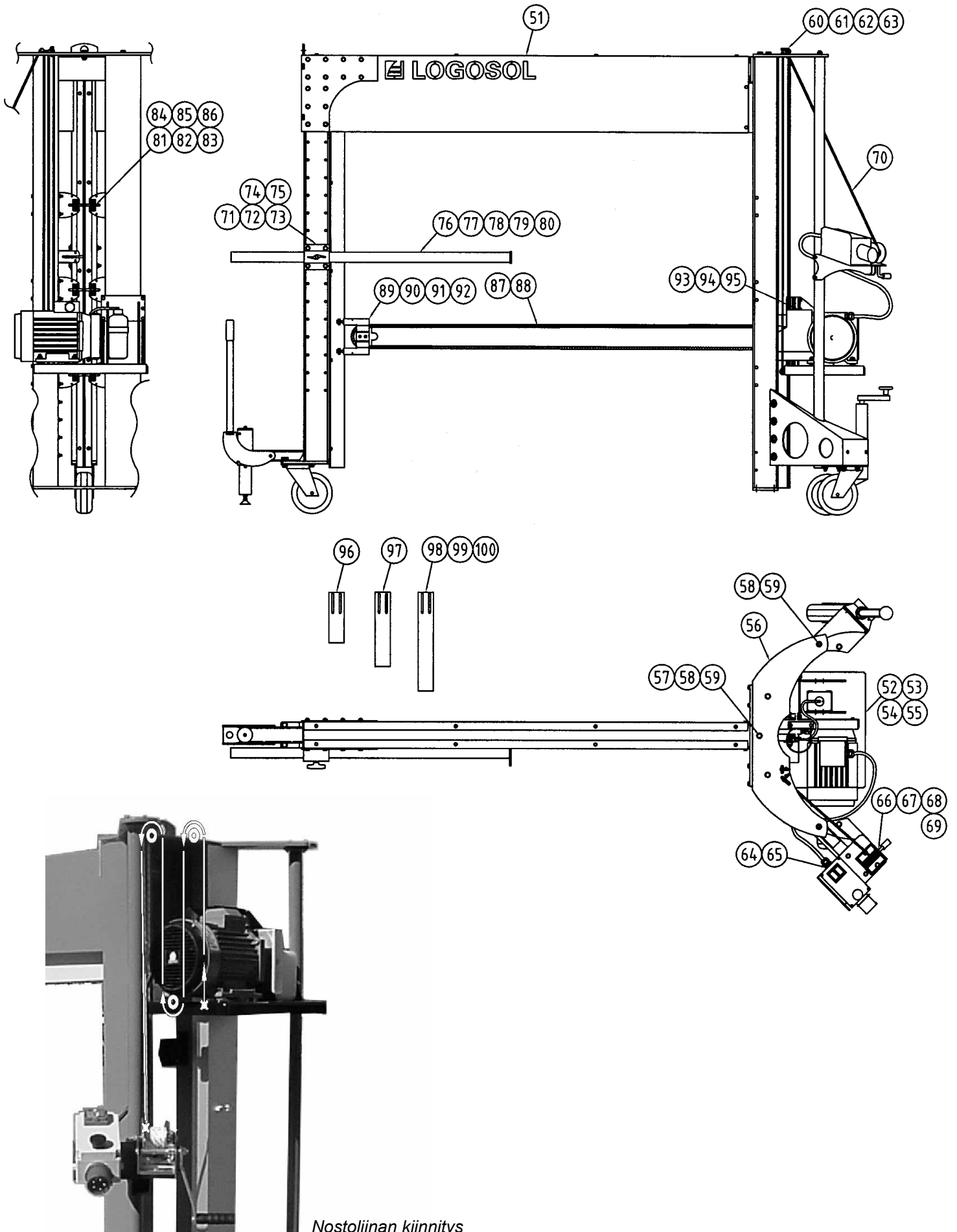
Lisävarusteet ja varaosat

Laipat, ketjut, vetopyörät ja muut varaosat voit tilata Logosolilta. Katso tuotenumero-listat seuraavilta sivuilta.

Tilaa myös Logosol-tuotekuvasto.

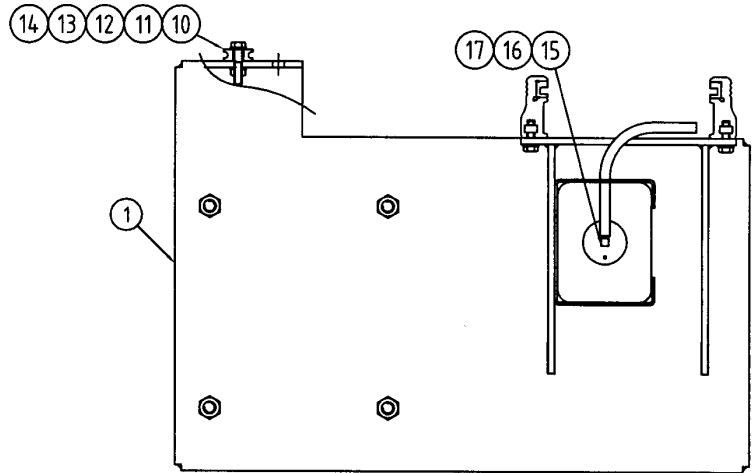
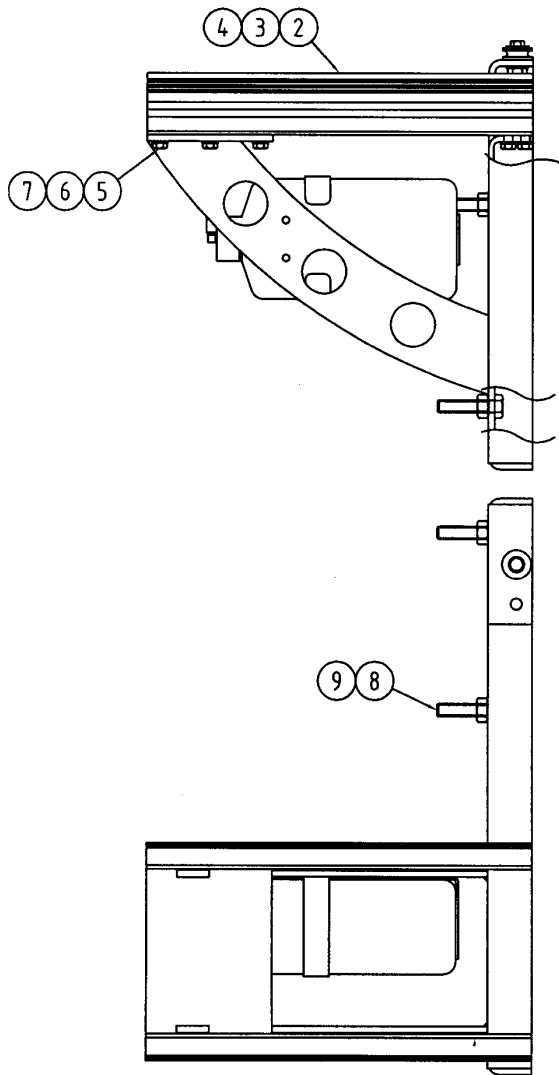


Osa no	Määrä	Tuotenimi	Lisätiedot	Tuotenumero
1	1	Takatolppa	Pk-13	
2	1	Kulmaprofiili	Pk13-2	
3	10	Kuusiokolopultti	M6S 933 M6x20	0000-200-0001
4	10	Rikka	Brb 125A 6.4 Fzb	0000-800-0003
5	1	Palkki	Pk-15	
6	1	Vasen tuki	Pk-18	
7	1	Oikea tuki	Pk-18-1	
8	12	Kuusiokolopultti	M6S 933 M6x20	0000-200-0001
9	12	Rikka	Brb 125A 6.4 Fzb	0000-800-0003
10	4	Lukkomutteri	985 M6 Fzb	0000-500-0001
11	1	Kulmarauta	Pk-14	
12	14	Kuusiokolopultti	M6S 931 M8x120 FZB	0000-200-0030
13	1	Kuusiokulmamutteri	M6M 934 M8 Fzb	0000-500-0006
14	1	Etutolppa	Pk-17	
15	8	Kuusiokolopultti	M6S 931 M8x35 FZB	0000-200-0032
16	8	Rikka	Brb 125A 8.4 Fzb	0000-800-0002
17	1	Pakettimitta	Pk-16	
18	1	Oikea jalka	Pk-11, pos 1	
19	1	Vasen jalka	Pk-11, pos 2	
20	11	Kuusiokolopultti	M6S 931 M6x120 FZB	0000-200-0029
21	11	Rikka	Brb 125A 6.4 Fzb	0000-800-0003
22	11	Lukkomutteri	985 M6 Fzb	0000-500-0001
23	1	Sovitekannatin		
24	2	Kuusiokolopultti	M6S 933 M8x20 Fzb	0000-200-0011
25	4	Rikka	Brb 125A 8.4 Fzb	0000-800-0002
26	4	Kuusiokulmamutteri	M6M 934 M8 Fzb	0000-500-0006
27	2	Kuusiokolopultti	M6S 931 M8x60 Fzb	0000-200-0037
28	1	Pyörän tuki 1025, sis. kiinnittimen	12201	
29	1	Kumipyörä	T32422	
30	1	Suojaholkki	20x1.5x84	11810
31	1	Kuusiokolopultti	M6S 933 M10x25 FZB	0000-200-0019
32	1	Paininjalka	Pk-pf-05-2	
33	2	Kumipyörä, 160 mm BR	31335	11220
34	4	Kuusiokolopultti	M6S 933 M10x30 FZB	0000-200-0027
35	14	Rikka	Brb 10.5x22x2 Fzb	0000-800-0008
36	8	Lukkomutteri	985 M10 Fzb	0000-500-0007
37	1	Puristusholkki	Pk-pf-15	
38	1	Akseli	Pk-pf-	
39	2	Sisämutteri	M8	
40	1	Jousi		
41	1	Pieni rikka	Pk-pf-	
42	1	Iso rikka	Pk-pf-	
43	1	Kolmio		
44	1	Lukkomutteri	985 M6 Fzb	0000-500-0001
45	1	Säätöjalka	SF 20 41	
46	1	Mutteri	M6M 934 M10 Fzb	0000-500-0008
47	1	Kiristysvarsi, paininjalka	Pk-pf-05-2	
48	1	Vipu		
49	1	Sisäpultti	M8x	
50	1	Sisämutteri	M8	

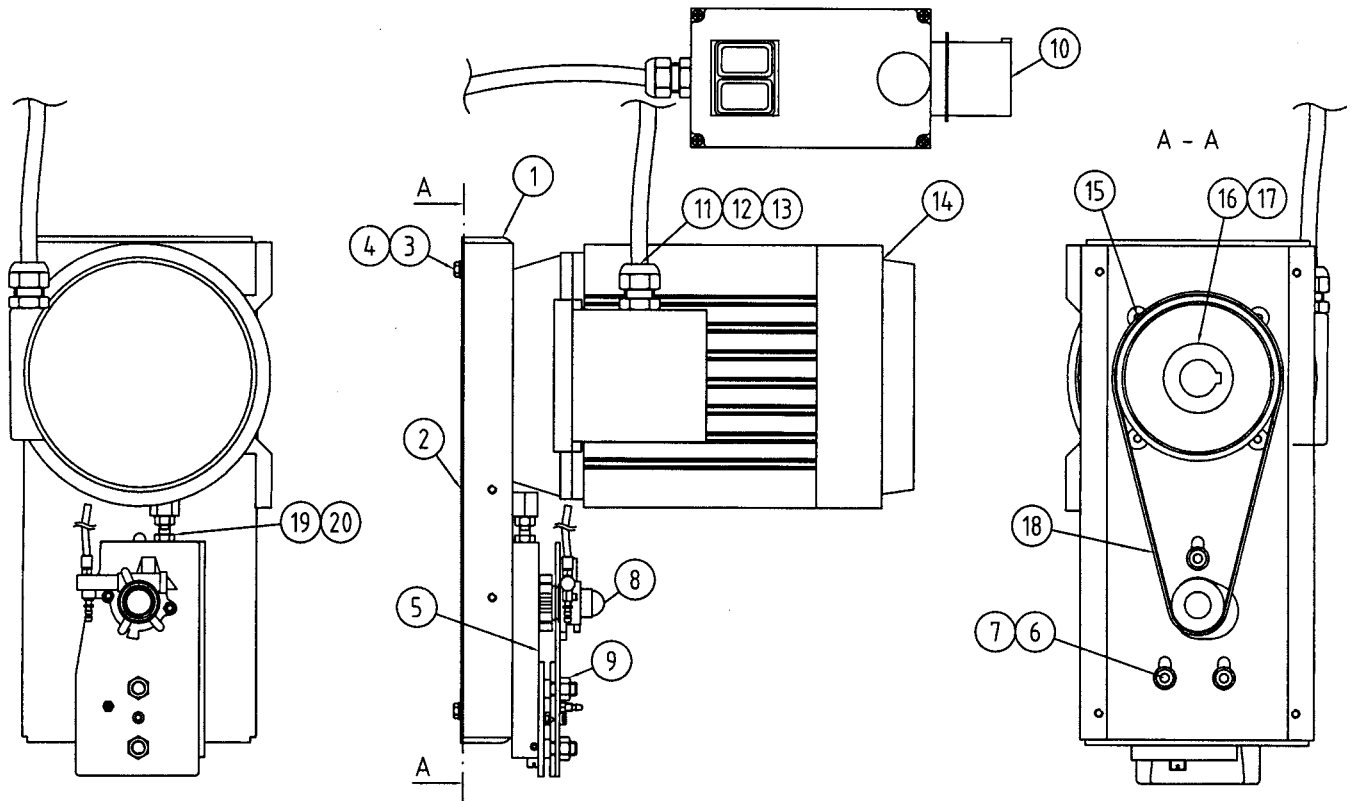


Nostoliinan kiinnitys

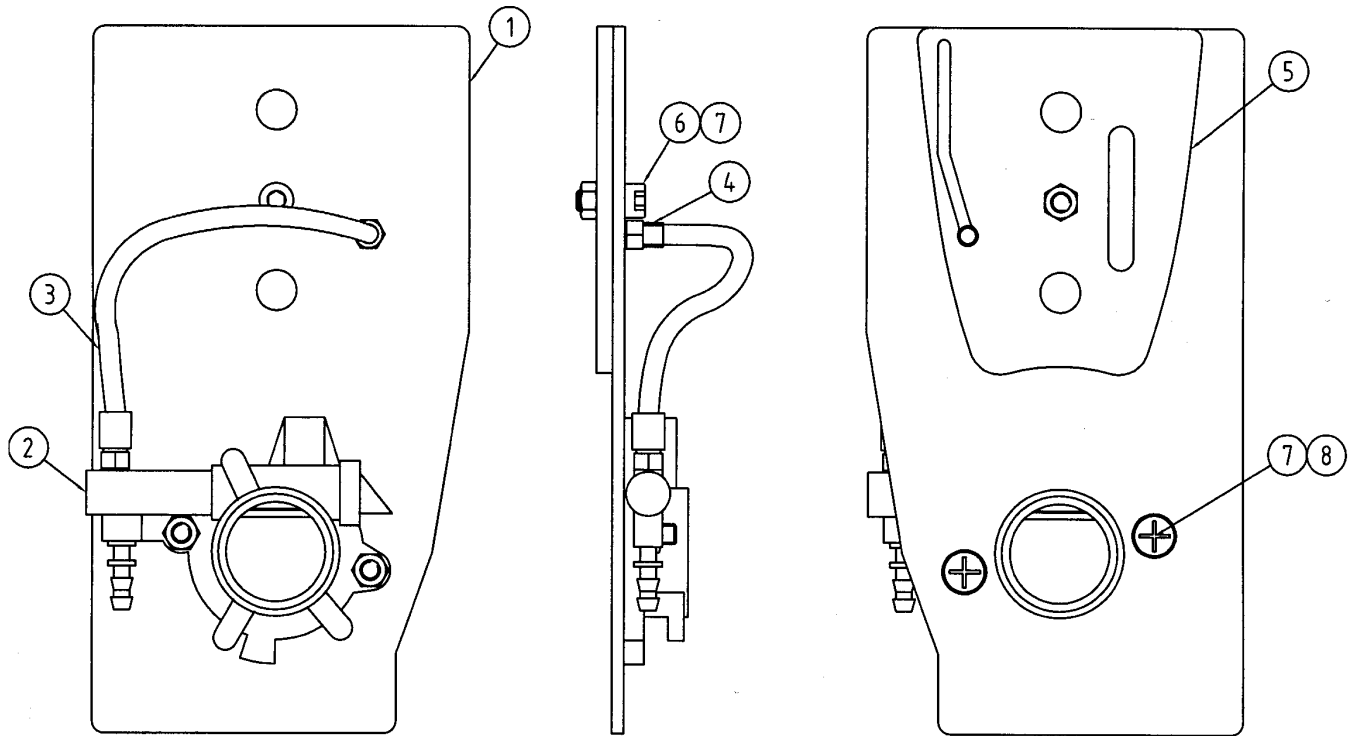
Osa no	Määrä	Tuotenimi	Lisätiedot	Tuotenumero
51	1	Teline	Pk-01-03	
52	1	Kokon. moottorin kiinnitystuki	Pk-02	
53	1	Kokon. moottoriyksikkö	Pk-09	
54	8	Rikka	Brb 125A 10.5	0000-800-0020
55	4	Lukkomutteri	985 M10 FZB	0000-500-0007
56	1	Ylälevy	Pk-17-5	
57	4	Kuusiokolopultti	M6S 933 M10x30 FZB	0000-200-0027
58	6	Rikka	Brb 10.5x22x2 Fzb	0000-800-0008
59	3	Lukkomutteri	985 M10 Fzb	0000-500-0007
60	2	Hihnapyörän pidike	777-4625-V	4507-001-1205
61	2	Hihnapyörä E	700-3003	9999-000-6048
62	2	Väliholkki	888-1020	4510-723-2511
63	2	Lukkomutteri	985 M6 Fzb	0000-500-0001
64	4	Kuusiokolopultti	M6S 933 M5x12 Fzb	0000-200-0034
65	4	Rikka	Brb 125A 5.3x10x1 Fzb	0000-800-0019
66	1	Vinssi	900 lb/409 kg DL02796	
67	2	Kuusiokolopultti	M6S 933 M8x20 Fzb	0000-200-0011
68	4	Rikka	Brb 125A 8.4 Fzb	0000-800-0002
69	1	Lukkomutteri	985 M8 Fzb	0000-500-0002
70	1	Vetoliina	6.5 m	
71	1	Suojarengas		
72	1	Siipipultti	715 70- M8x15	
73	4	Kuusiokolopultti	M6S 931 M8x120 FZB	0000-200-0030
74	8	Rikka	Brb 125A 8.4 Fzb	0000-800-0002
75	1	Kuusiokulmamutteri	M6M 934 M8 Fzb	0000-500-0006
76	1	Tähtäintanko	Pk-03-v2	
77	1	Tähtäintappi	Pk-12, pos 4	
78	1	Haarukka	Pk-12, pos 3	
79	2	Lukkomutteri	985 M6 Fzb	0000-500-0001
80	2	Rikka	Brb 125A 6.4 Fzb	0000-800-0003
81	6	Tähtäin	Pk-12, pos 1	
82	6	Tähtäintappi	Pk-12, pos 4	
83	6	Haarukka	Pk-12, pos 3	
84	24	Lukkomutteri	985 M6 Fzb	0000-500-0001
85	36	Rikka	Brb 125A 6.4 Fzb	0000-800-0003
86	12	Kuusiokolopultti	M6S 931 M6x120 FZB	0000-200-0029
87	1	Laippa		
88	1	Ketju		
89	2	Kärkiohjaus	Pk-08	
90	4	Rikka	Brb 5.3	
91	2	Kuusiokolopultti	M5x20	
92	2	Lukkomutteri	M5	
93	1	Joustava puruputki		
94	2	Kuusiokolopultti	M6S 933 M6x20	0000-200-0001
95	2	Rikka	Brb 125A 6.4 Fzb	0000-800-0003
96	1	Kärkiohjain	Pk-19, l = 200	
97	1	Kärkiohjain	Pk-19, l = 295	
98	1	Kärkiohjain	Pk-19, l = 390	
99	2	Kuusiokolopultti	M6S 933 M6x20	0000-200-0001
100	2	Rikka	Brb 125A 6.4 Fzb	0000-800-0003



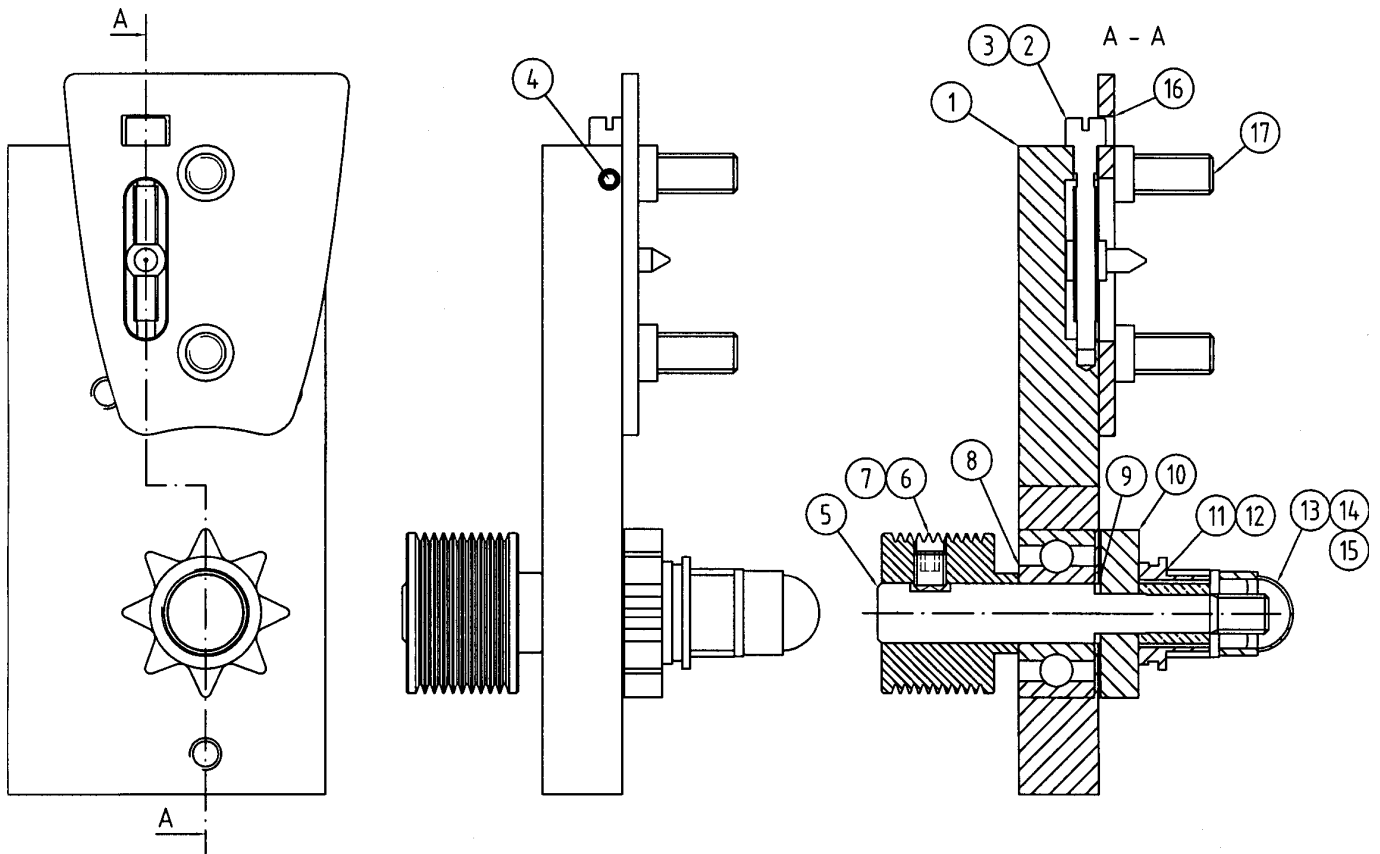
Osa no	Määrä	Tuotenimi	Lisätiedot	Tuotenumero
1	1	Moottorin kiinnitystuki	pk-02-04	
2	1	Kelkkalista	pk-02-05	
3	2	Liukulista		
4	4	Pultti R6B 7504 K B6x19 Fzb		
5	10	Kuusiokolopultti	M6x20, DIN 933	
6	10	Rikka	Brb 6.4	
7	10	Neliömutteri	M4M M6	
8	4	Kuusiokolopultti	M10x45	
9	4	Kuusiokulmamutteri	M10	
10	1	Hihnapyörä		
11	1	Hihnapyörän välikappale 10/6/10	R-723-2505	
12	1	Kuusiokolopultti	DIN EN24014 M6x30	
13	1	Kuusiokololukkopultti	M6	
14	2	Rikka	Brb 6.4	
15	1	Öljysäiliö		9999-000-6052
16	1	Öljysäiliön kiinnityslevy	700-4050	
17	1	Täydell. Öljysäiliö		9999-000-6054



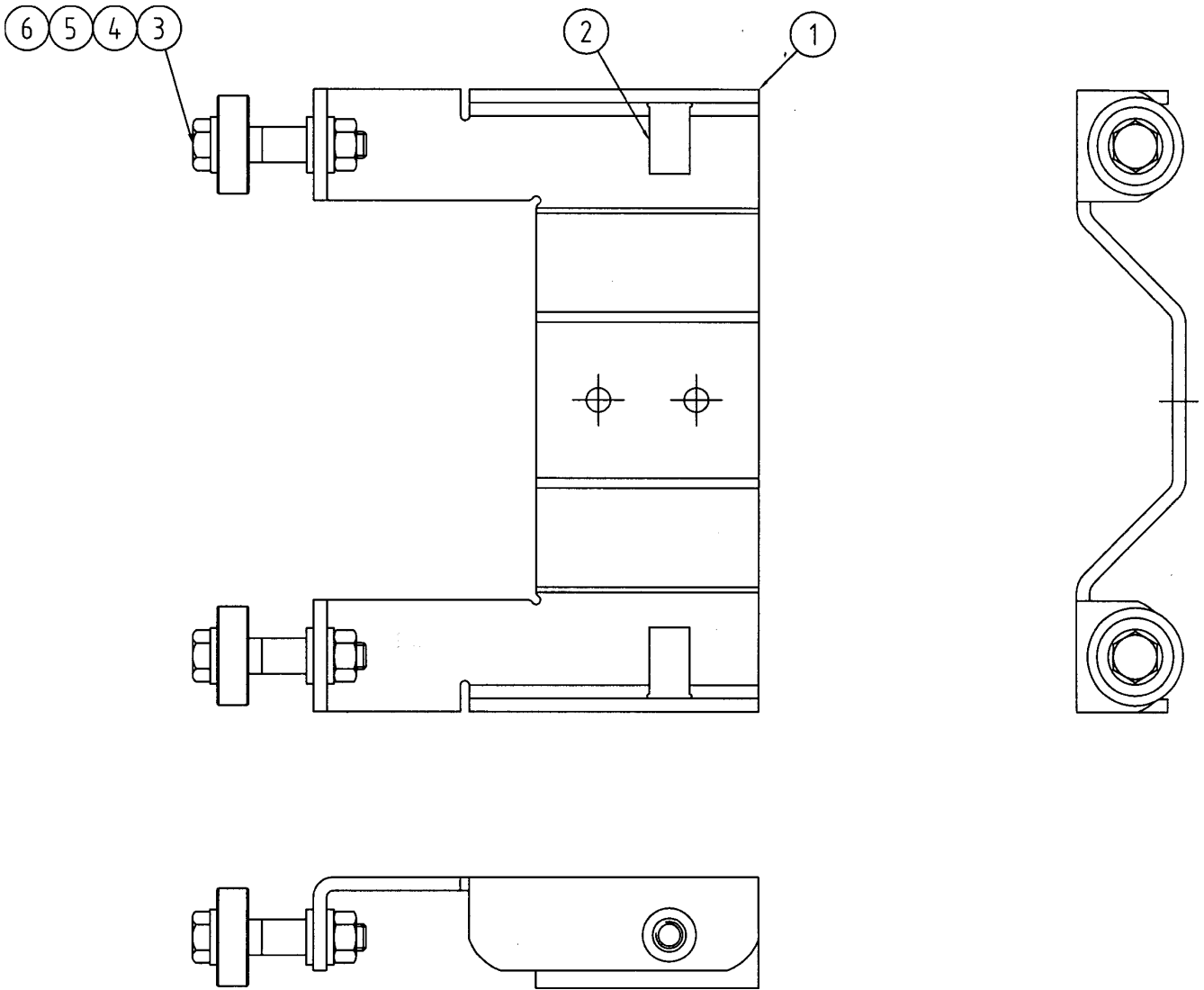
Osa no	Määrä	Tuotenimi	Lisätiedot	Tuotenumero
1	1	Moottorin aluslevy	Pk-05	
2	1	Moottorin aluslevyn kansi	Pk-05-01	
3	4	Kuusiokolopultti	M6S 933 M6x20 Fzb	0000-200-0001
4	4	Rikka	Brb 125A 6.4 Fzb	0000-800-0003
5	1	Täydell. laakeripesä akselilla	Pk-04	
6	3	Hylsypultti	MC6S 912 M8x25	0000-100-0005
7	3	Rikka	Brb 125A 8.4	0000-800-0002
8	1	Täydell. suojakotelo	Pk-06	
9	2	Lukkomutteri	985 M10 Fzb	0000-500-0007
10	1	Sähköliitäntä	9999-000-6075	
11	1	Varmistusmutteri	Skindicht SM 13.5	9999-000-6059
12	1	Levitin	Skindicht ME	9999-000-6059
13	1	Sovitin paksulle kaapelille	Skintop PG 16	9999-000-6061
14	1	Sähkömoottori 5 kW	8502-001-0005	
15	1	Hylsypultti	MF6S 916 M8x10 Fzb	0000-300-0002
16	1	Vetopyörä	700-3001-1	9999-000-6026
17	1	Pysäytinpultti	SK6SS 916 M8x10	0000-000-0002
18	1	Poly-V-belt	9999-000-6000	
19	1	Kuurikulmiopultti	M6S 933 M8x30	
20	1	Mutteri	M8	



Osa no	Määrä	Tuotenimi	Lisätiedot	Tuotenumero
1	1	Suojakotelo	Pk-06-v2	
2	1	Öljypumppu		9999-000-6020
3	1	Öljyletku		9999-000-6036
4	1	Nippa		9999-000-6018
5	1	Laipan ylempi rikka	Pk-10-v3, pos 2	
6	1	Hylsyputtti	MC6S M5x12	
7	3	Lukkopultti	985 M5	0000-500-0009
8	1	Tähtipäinen pultti	M5x16	9999-000-6002

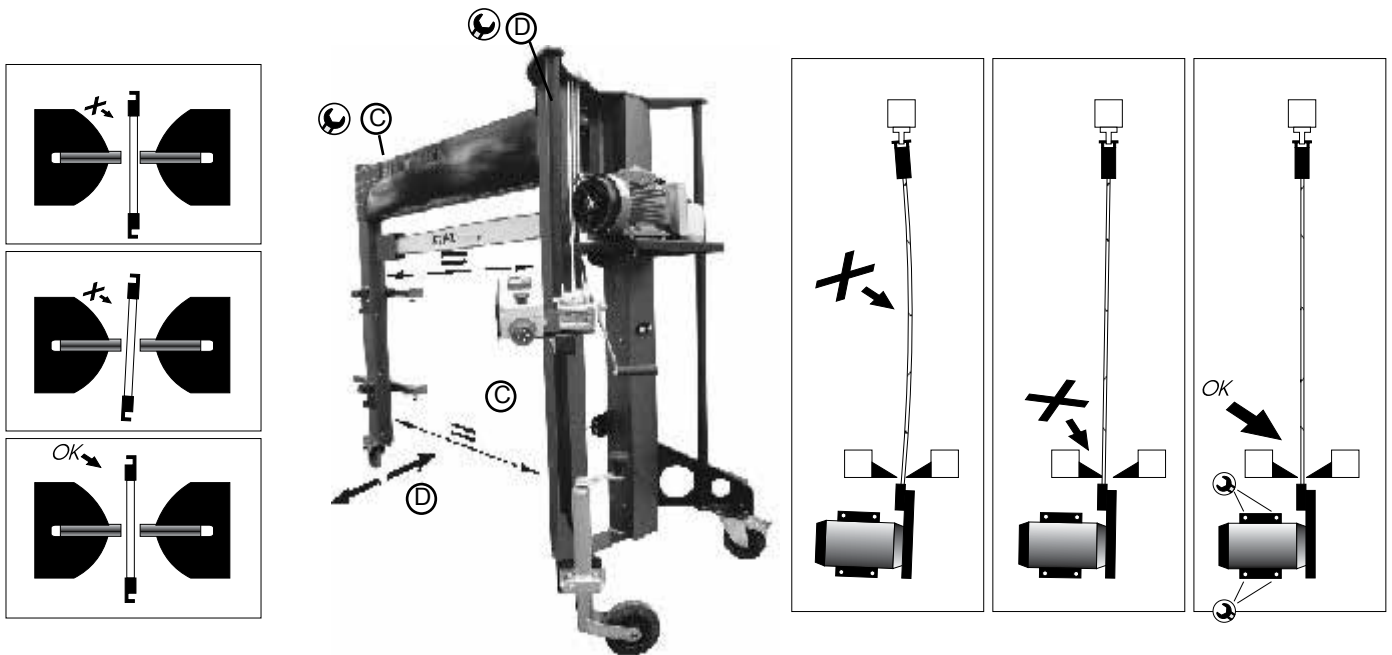


Osa no	Määrä	Tuotenimi	Lisätiedot	Tuotenumero
1	1	Laakeripesä	Pk-04-1	
2	1	Ketjun kiristyspultti	501 79 27-01 Husqvarna	
3	1	Kiristystappi	501 22 68-01 Husqvarna	
4	1	Rajoitinpultti	T6SS DIN 915 M5x16	
5	1	Akseli	700-2001	9999-000-6066
6	1	Vetopyörä 15/40	700-3001-1	9999-000-6025
7	1	Pyöreäpäinen työntöpultti	DIN 916 - M 8 x 10	
8	1	Pallolaakeri		9999-000-6067
9	1	Palautusrenkas	RS009 6799 Fzb	0000-950-0004
10	1	Ketjupyörä	3/8"-8	1207-642-1310
11	1	Öljypumpun pyörä	Plastic	9999-000-6021
12	1	Kumipusla		9999-000-6069
13	1	Rikka NB terästä 1300	10x19x1.5 Fzb	0000-800-0013
14	1	Lukkomutteri	985 M10 Fzb	0000-500-0007
15	1	Muovisuojus		9999-000-6030
16	1	Laipan alempi rikka	Pk-10-v3, pos 1	
17	2	Laipan pultti	Pk-20	



Osa no	Määrä	Tuotenimi	Lisätiedot	Tuotenumero
1	1	Laipan kärkiohjaus	PK-08-1	
2	2	Kierreholkki M6	UFO 65	
3	2	Kuuriokolopultti	M6S 933 M6x35	0000-200-0013
4	6	Rikka	Brb 125A 6.4	0000-800-0003
5	4	Väliholkki 8/6/10	888-1020	4510-723-2511
6	2	Lukkomutteri	985 M6 FZB	0000-500-0001

Säädöt



Luonnospiirokset koneen tähtäintangosta moottorin sivulla ja sahayksiköstä ylhäältäpäin katsottuna näyttävät "X" väärin ja "OK" on oikein. Tämä symboli "⊙" näyttää, mistä säädetään.

Tuen säätäminen

Pakettisaha tulee säätää asennuksen jälkeen.

⚠ Ennen säätämisen aloittamista irrota koneen sähköverkosta.

Laipan kärkiohjausta kontrolloivat pallolaakerit sijaitsevat pitkulaisissa syvennyksissä. Aseta pallolaakerit kauimpaan asentoonsa, jotta T-profiiliin (2) ympärillä on tilaa.

A. Moottoriyksikön ollessa yläasennossa, säädä laipan keskitys kuten piirroksissa yllä. Laippa täytyy asemoida puoliväliin keskelle ja rinnakkain koneen kahden etujalan (14) kanssa moottorin puolelle. Yläasennossa T-profiiliin (2) täytyy myös olla puolivälissä laipan kärkiohjauksen pallolaakereita. Laakerit eivät saa osua T-profiiliin kummallakaan puolella.

B. Kiristä moottoriyksikön pultit.

C. Laske moottoriyksikkö ja säädä takapalkkien etäisyys laipan kärkeen. Säätämisen aikana löysää pultit (12-13), jotka pitävät palkkia paikoillaan. Pallolaakerien tulisi liikkua suorassa linjassa rinnakkain T-profiilin kanssa.

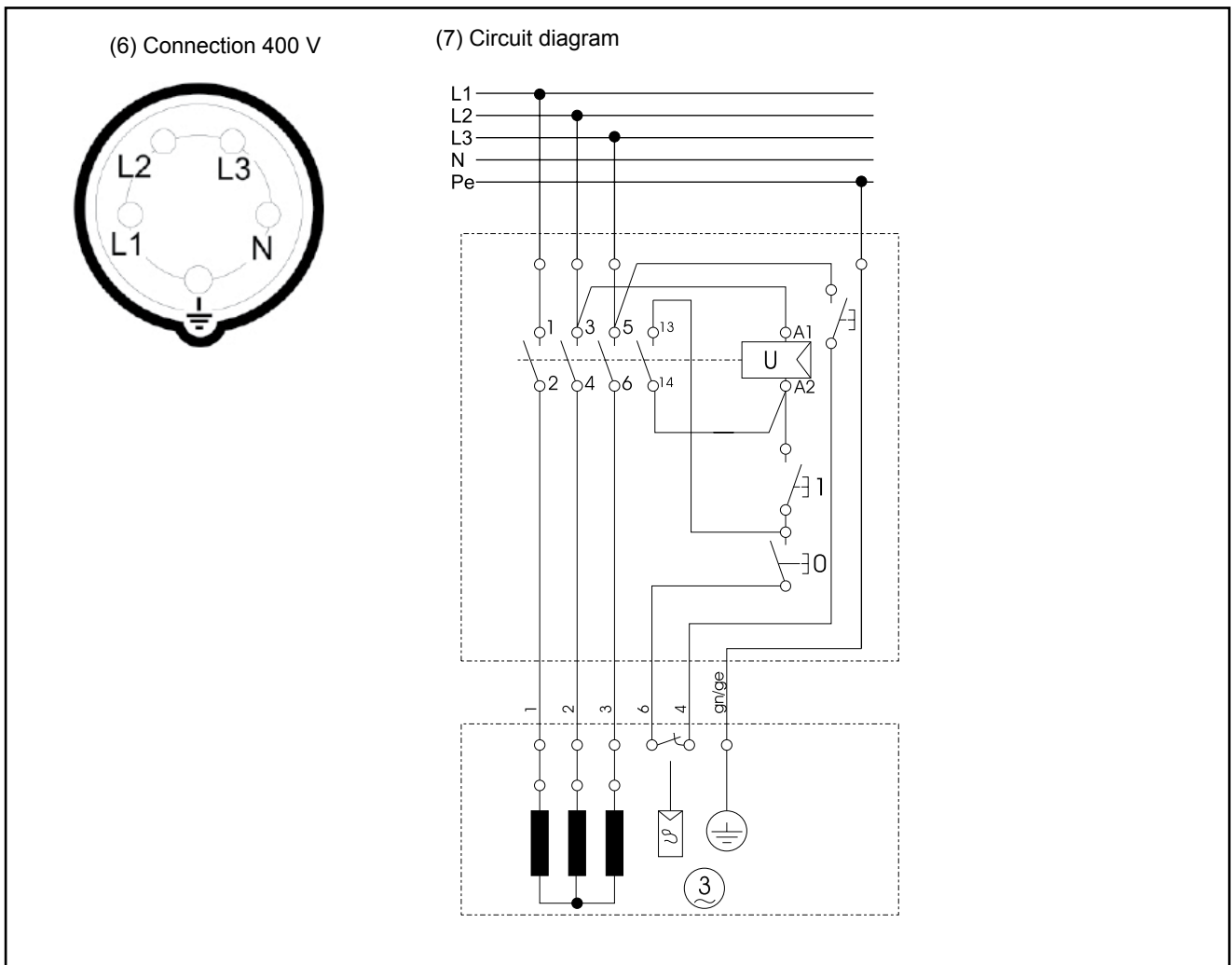
D. Säädä takapalkkien sivukulma (oikea/vasen suuntaus). Säätämisen aikana löysää pultit 15-16. Laipan ollessa yläasennossa, pallolaakerit laipan kärjessä eivät saa koskea T-profiiliin kummallakaan puolella.

E. Tarkista, että kaikki pultit tuessa on kiristetty.

F. Aseta pallolaakerit laipan kärjessä T-profiilia vasten.

Sähkökaavio

- ⚠ **Kuolettava jännite! Väärät kytkennät voivat aiheuttaa kuolemaan johtavan onnettomuuden.**
- ⚠ **Huomio, että ainoastaan valtuutetut sähköasentajat saavat avata koneen sähköjärjestelmän ja työskennellä sen parissa. Varmista, että virtajohto on irrotettu ennen sähkökytkentöihin koskemista.**
- ⚠ **Kiinnitä virtajohto ja tarkista, että moottori pyörii oikeaan suuntaan. Ellei, irrota johto uudelleen. Käännä vaihetta pistokkeessa käyttäen suurta tasapäämeisseliä kääntääksesi säätölevyä.**
- ⚠ **Nykyisten säännösten mukaan kone täytyy yhdistää sähköverkkoon 5-flex kaapelilla (7). Koneita ei tule käynnistää, ellei virtalähteessä ole erillistä maadoitusta.**



Tekniset tiedot, Pakettisaha 1200/1500

<i>Mitat</i>	Pituus	2600 mm
<i>Pakettisaha 150</i>	Leveys	1100 mm
	Korkeus	1900 mm
	Paino	145 kg

<i>Katkaisun mitat</i>	<i>Max. paketin leveys</i>	<i>1400 mm</i>
<i>Pakettisaha 150</i>	<i>Teoreettinen max. leveys n.</i>	<i>1450 mm</i>
	<i>Paketin max. korkeus</i>	<i>1350 mm</i>
	<i>Paketin korkeus maasta</i>	<i>150 mm</i>
	<i>Paketin max. korkeus</i>	<i>1500 mm</i>

<i>Mitat</i>	Pituus	2300 mm
<i>Pakettisaha 120</i>	Leveys	1100 mm
	Korkeus	1900 mm
	Paino	135 kg

<i>Katkaisun mitat</i>	<i>Max. paketin leveys</i>	<i>1100 mm</i>
<i>Pakettisaha 120</i>	<i>Teoreettinen max. leveys n.</i>	<i>1150 mm</i>
	<i>Paketin max. korkeus</i>	<i>1350 mm</i>
	<i>Paketin korkeus maasta</i>	<i>150 mm</i>
	<i>Paketin max. korkeus</i>	<i>1500 mm</i>

<i>Purun käsittely</i>	Purun poistoaukko	100 mm
	Vaadittu puruimurin min. tehot	700 m ³ /h

<i>Sähköjärjestelmä</i>	Tehon tuotto	CCA16 A, 400 V 50 Hz trefas
	Suojusluokka	IP54
	Moottorin nimellisteho	5 kW

<i>Äänenvoimakk-uustasot</i>	Äänenpaine, ilman kuormaa	102,0 dB (A)
	Äänenpaine, kuormalla	113,0 dB (A)

<i>Sahausvälineet</i>	Ketjujako	3/8 ”
	Ketjunopeus	22,5 m/sek

EY-vaatimustenmukaisuus vakuus

EY-vaatimustenmukaisuus vakuus EY-konedirektiivi 2006/42/EY, Liite 2A

Valmistaja: LOGOSOL AB, Fiskaregatan 2, S-871 33 Härnösand, Tel. +46 611 18285, vakuuttaa täten että:

Pakettisaha (PK1500) tuotenumero: 8540-000-0150 on valmistettu seuraavien EY-direktiivien mukaisesti: Konedirektiivi 2006/42/EY, EMC-direktiivi 2004/108/EY ja LVD-direktiivi 2006/95/EY.

Mattias Byström, tuotantojohtaja ja teknisestä dokumentaatiosta vastaava.



Härnösand 2010-11-01
Tj Malte Frisk



Stammholz OY

Laisniementie 10

FI 49730 Muurikkala

Puh: +358 5 345 8200

Fax: +358 5 345 8209

info@logosol.fi

www.logosol.fi

LOGOSOL Sverige

Industrigatan 13

SE-871 53 Härnösand

Tel: +46 611 182 85

Fax: +46 611 182 89

info@logosol.se

www.logosol.se