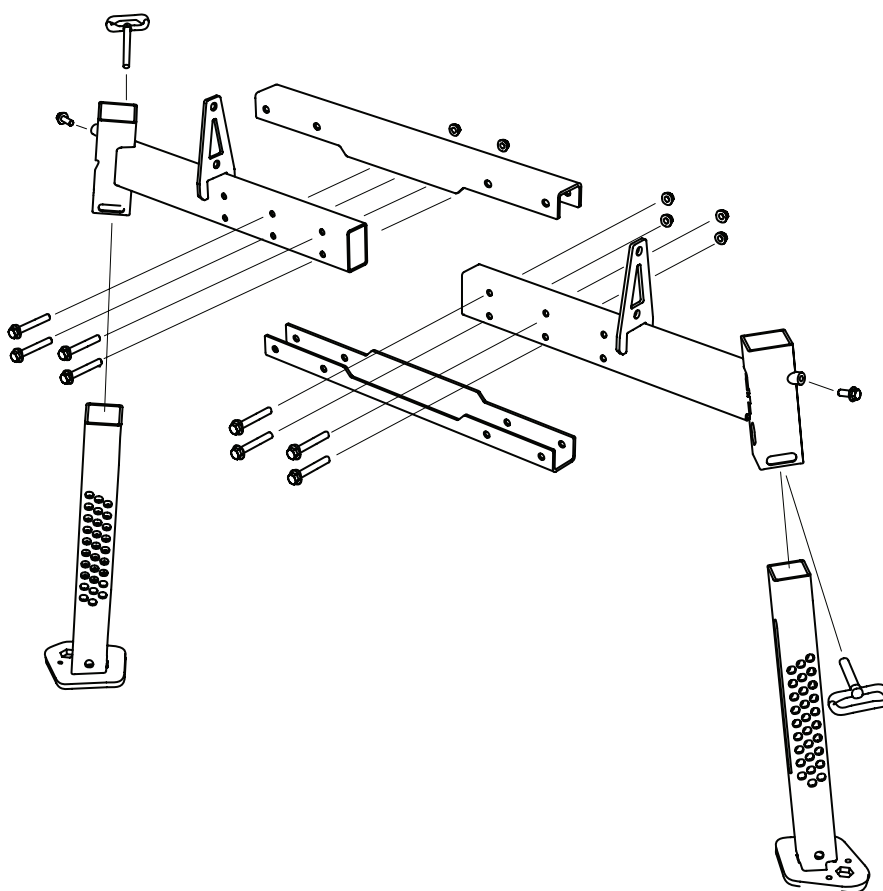


INSTRUKCJA OBSŁUGI

Nr kat. 0458-395-2236

WER. 2



NOGI PODPOROWE

B1001 / B751 PRO

DZIĘKUJEMY ZA WYBRANIE MASZYNY LOGOSOL!

Cieszymy się, że okazali nam Państwo zaufanie kupując ten produkt i zrobimy wszystko, aby spełnić Państwa oczekiwania.

Firma Logosol produkuje traki od 1989 roku i od tego czasu dostarczyła około 50 000 maszyn zadowolonym klientom na całym świecie.

Zależy nam na Państwa bezpieczeństwie, jak również na osiągnięciu jak najlepszych wyników pracy. Dlatego też zalecamy, aby przed rozpoczęciem użytkowania produktu poświęcili Państwo trochę czasu na przeczytanie niniejszej instrukcji.

Życzymy Państwu wiele zadowolenia z nowego produktu.

Bengt-Olov Byström

Bengt-Olov Byström

Założyciel

Logosol w Härnösand



Przed użyciem produktu należy uważnie i ze zrozumieniem przeczytać instrukcję.



Niniejsza instrukcja zawiera ważne informacje dotyczące bezpieczeństwa.



OSTRZEŻENIE! Niewłaściwe użytkowanie może spowodować poważne obrażenia ciała albo śmierć operatora lub innych osób.



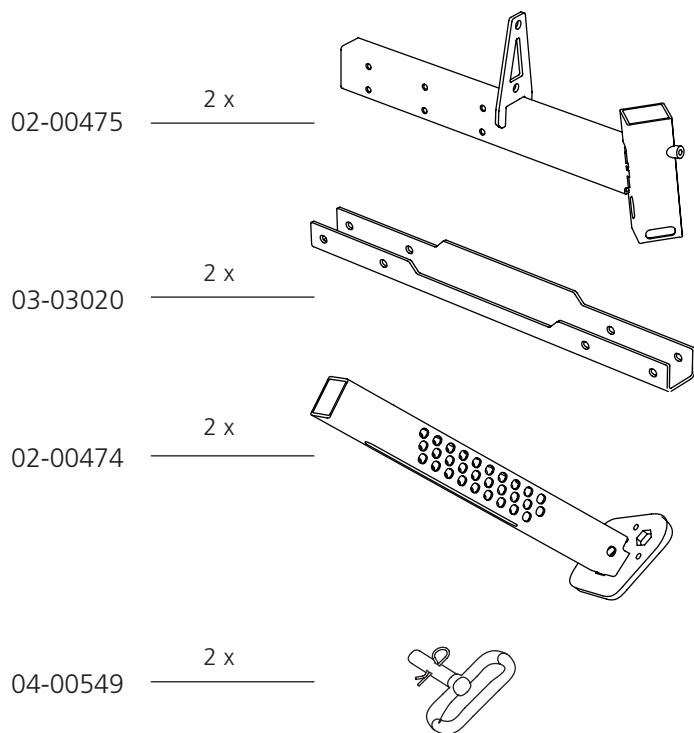
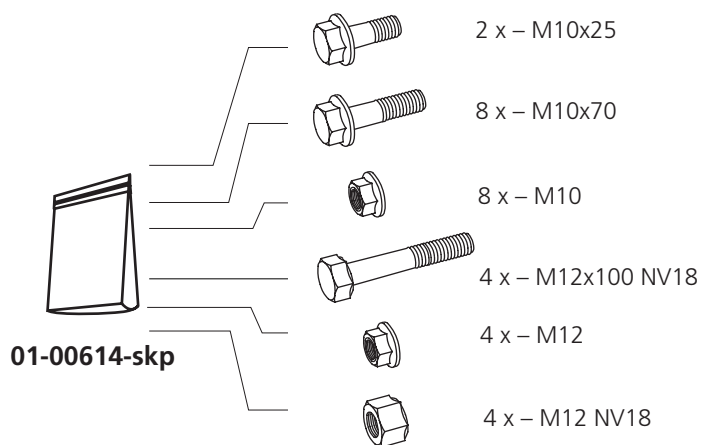
LOGOSOL prowadzi ciągłe prace rozwojowe. Dlatego musimy zastrzec sobie prawo do zmian w konstrukcji i wyglądzie naszych produktów.
Dokument: Nogi podporowe Instrukcja obsługi
Instrukcja, nr kat.: 0458-395-2230
Tekst: Martin Söderberg
Ilustracje: Martin Söderberg, Anna Fossane
Ostatnia aktualizacja: Grudzień 2022
© 2022 LOGOSOL, Härnösand, Szwecja

INSTRUKCJE BEZPIECZEŃSTWA

- Przed rozpoczęciem pracy należy dokładnie przeczytać całą instrukcję. Nieprzestrzeganie instrukcji bezpieczeństwa może spowodować zagrożenie życia.
- Należy upewnić się, że wszystkie osoby pracujące przy traku są świadome zagrożeń i przeczytały instrukcję obsługi. Instrukcja musi być zawsze dostępna dla osób obsługujących trak. Dotyczy to również sytuacji, gdy trak zostanie wypożyczony lub sprzedany.
- Osoby niepełnoletnie, poniżej 18 roku życia, nie mogą obsługiwać traka.
- Dzieci i zwierzęta nie mogą przebywać w pobliżu pracującego traka.
- Przestrzegać bezpiecznej odległości ze względu na głośny hałas i ryzyko wyrzucenia brzeszczota w przypadku złamania.
- Osoba obsługująca trak musi być sprawna, zdrowa i wypoczęta. Należy uwzględnić regularne przerwy w pracy. Nie należy pracować pod wpływem alkoholu, narkotyków lub leków, które mogą powodować senność lub rozproszenie.
- Praca musi być zawsze wykonywana w warunkach dobrej widoczności. Nie należy pracować w ciemności lub przy osłabionym wzroku.
- Należy upewnić się, że w zasięgu głosu są inne osoby, na wypadek gdyby potrzebna była pomoc.
- Przy montażu dodatkowego wyposażenia należy używać wyłącznie produktów wyprodukowanych przez firmę LOGOSOL lub specjalnie zatwierdzonych do tego celu. Inne wyposażenie może powodować ryzyko wypadku i nie wolno go używać. Firma LOGOSOL nie ponosi żadnej odpowiedzialności za obrażenia ciała lub szkody materialne powstałe podczas pracy traka z niezatwierdzonymi elementami dodatkowymi.
- Zawsze należy stosować środki ochrony osobistej: Odpowiednim ubraniem jest obcisły kombinezon. Nigdy nie należy pracować w luźnym ubraniu, płaszczu itp. Należy nosić buty ze stalowymi noskami i podeszwami z odpowiednim bieżnikiem, który zapewni dobrą przyczepność. Nie należy nosić szalika, krawata, biżuterii lub podobnych przedmiotów, które mogą się zaplątać w urządzenie.

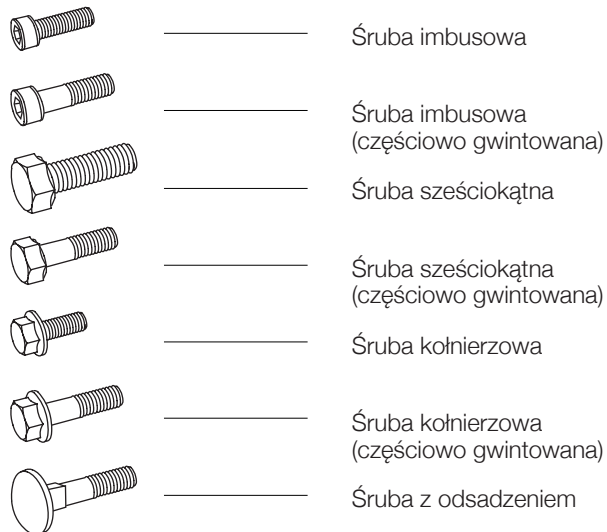
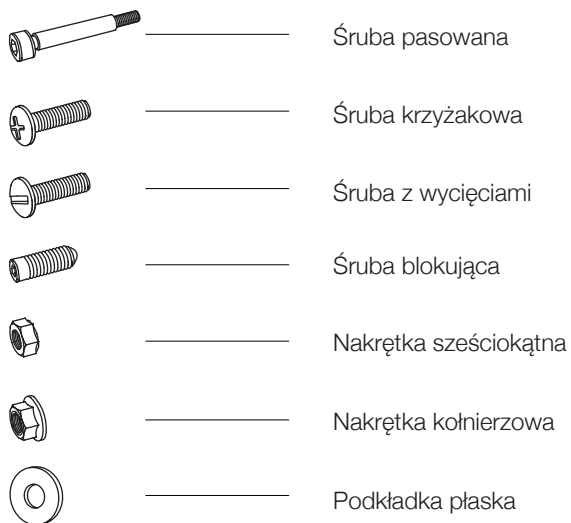


8310-001-0050



ŚRUBA/NAKRĘTKA

Definicja elementów mocujących.



DODATKOWE SYMBOLE

Do opisu konstrukcji szczegółów, oprócz powyższych ilustracji, stosuje się następujące symbole.



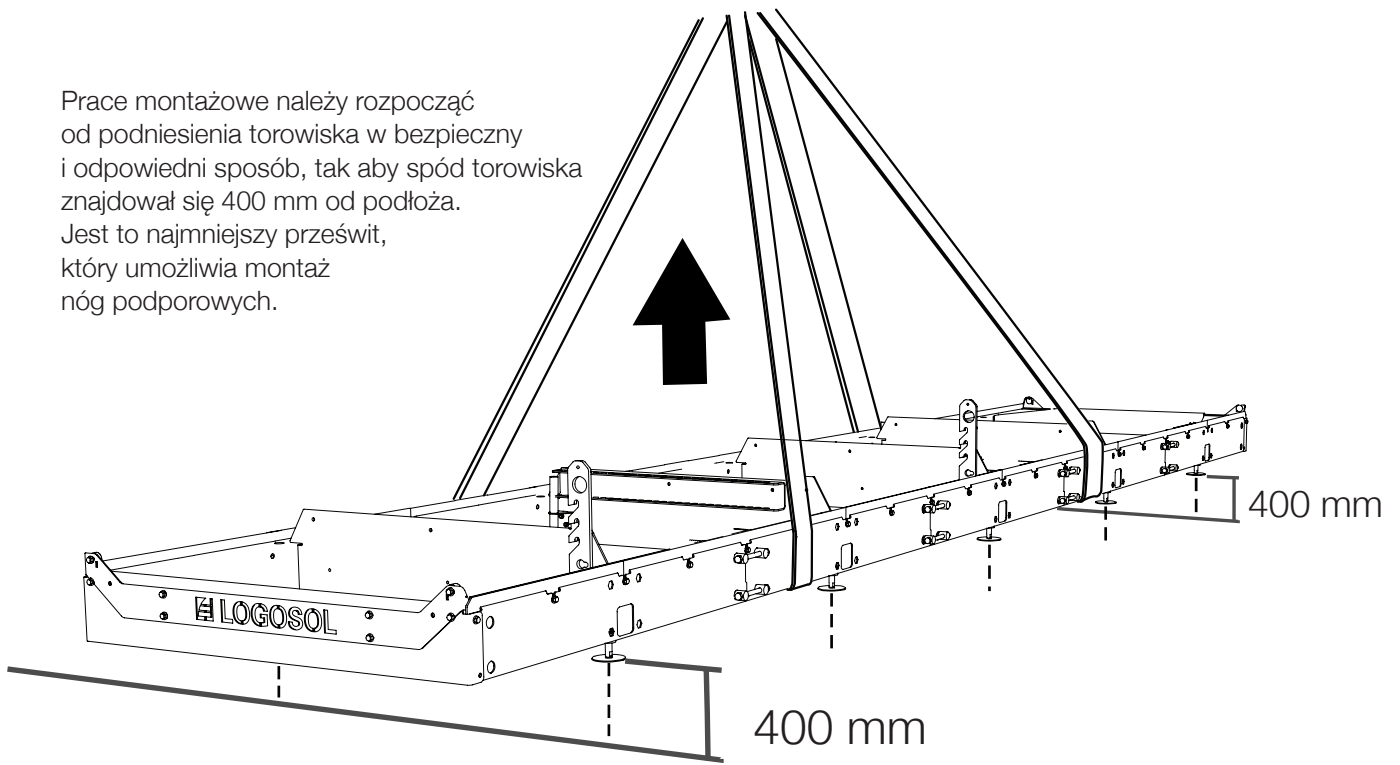
WYMIARY/DŁUGOŚĆ

Wymiary elementów złącznych są podawane jako wymiar średnicy (**M**) ISO 68-1. Następnie w przypadku śrub podawana jest długość, wymiar śruby to ta jej część, która chowa się w materiale, w którym jest montowana.

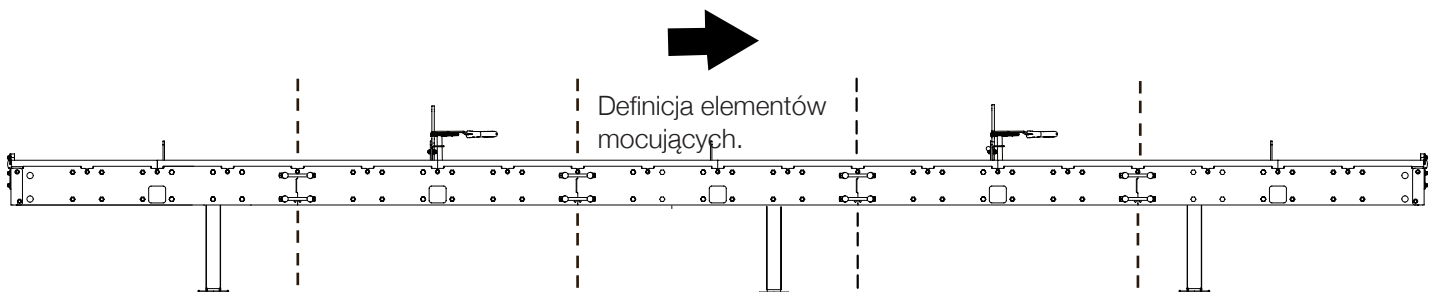
(Średnica) (Długość)
M8 x 20

**8310-001-0050**

Prace montażowe należy rozpocząć od podniesienia torowiska w bezpieczny i odpowiedni sposób, tak aby spód torowiska znajdował się 400 mm od podłoża. Jest to najmniejszy prześwit, który umożliwia montaż nóg podporowych.



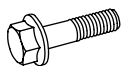
Proponowane położenie nóg podporowych na torowisku.





8310-001-0050

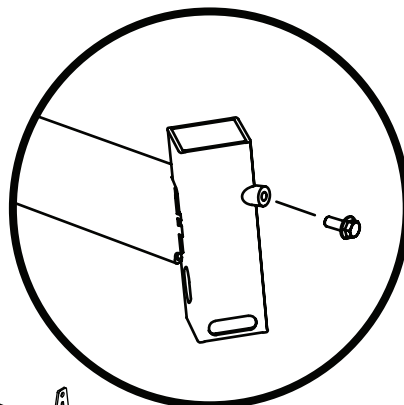
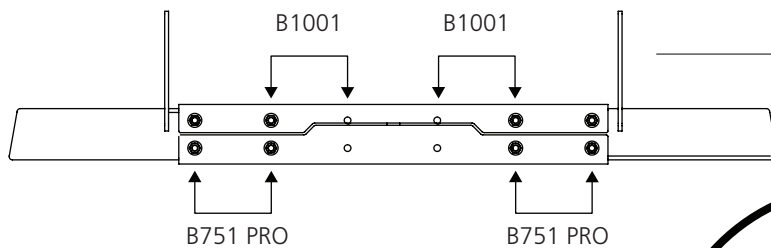
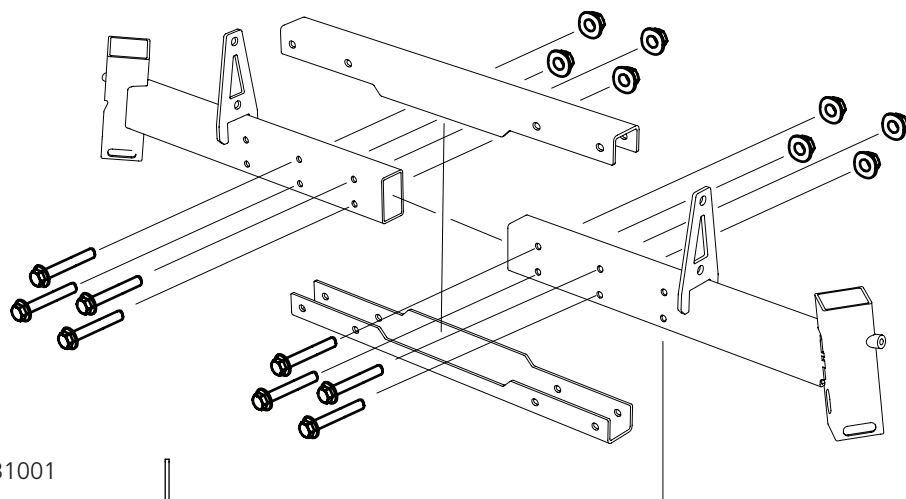
1



8 x – M10x70

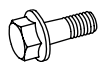


8 x – M10

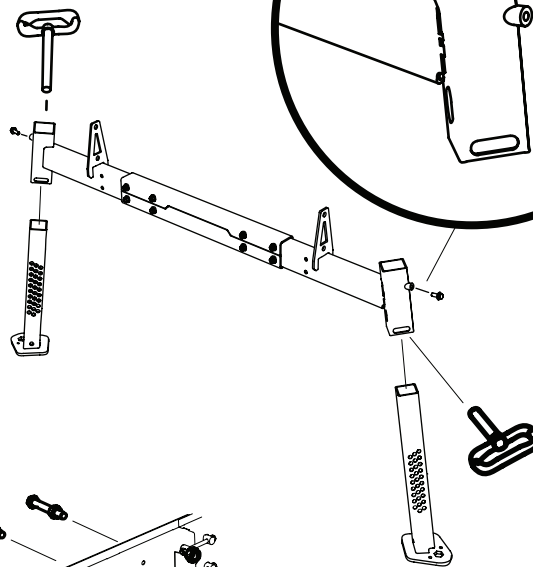


Wkręcić śrubę blokującą na obu zewnętrznych rurach czworokątnych na około 10 mm.

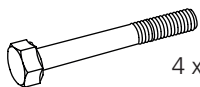
2



2 x – M10x25



3



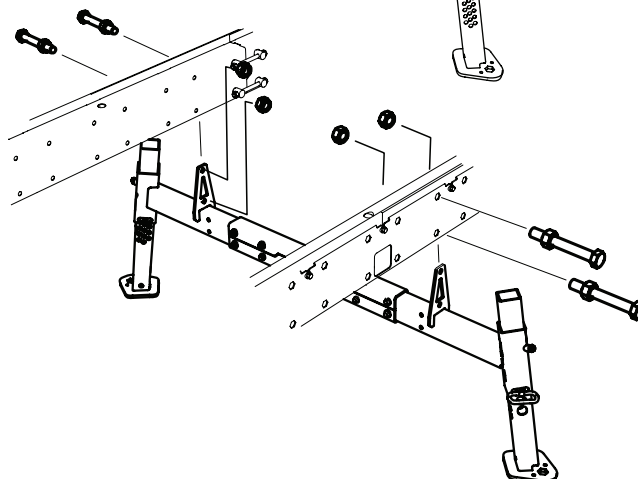
4 x – M12x 100



4 x – M12



4 x – M12



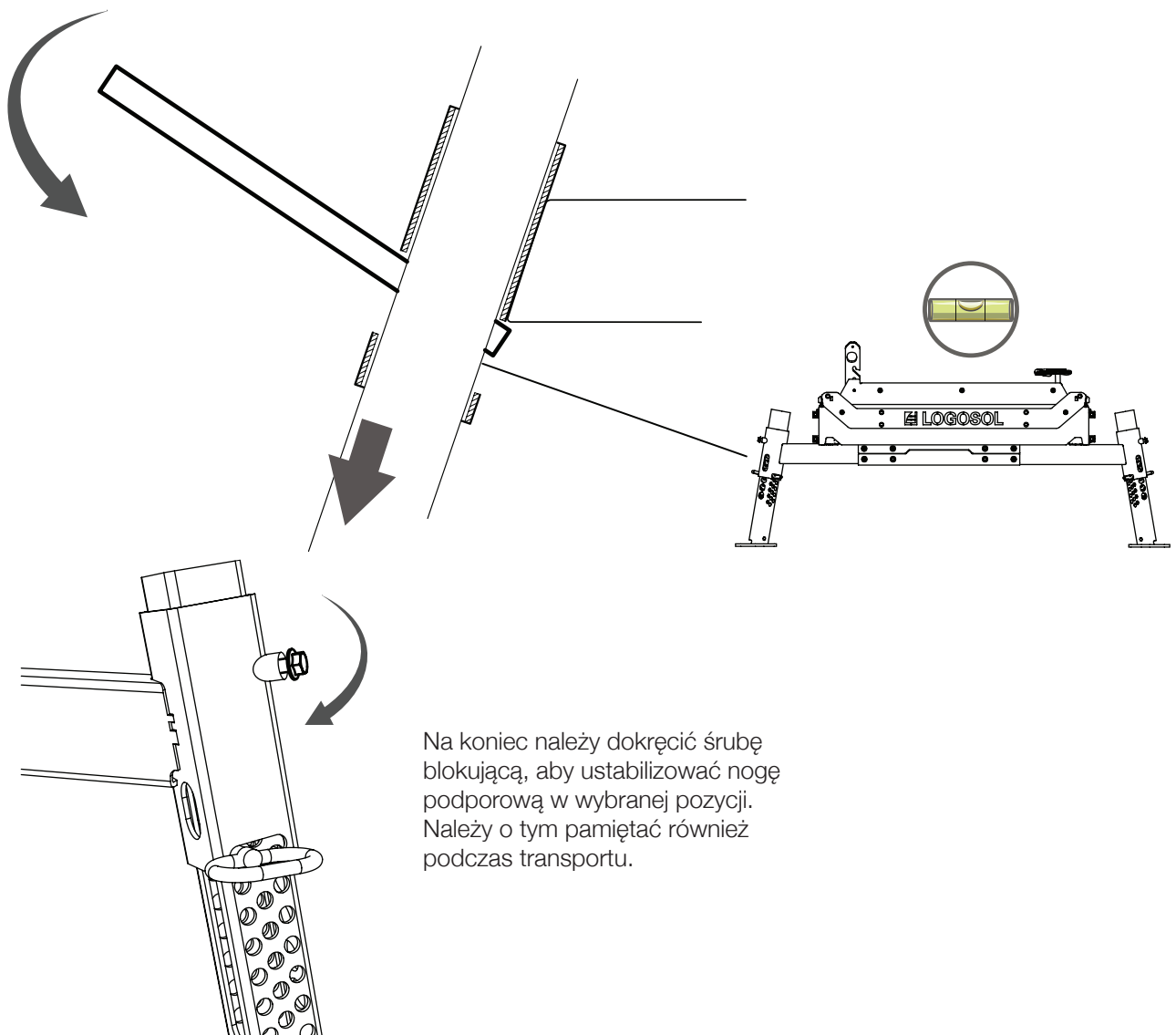
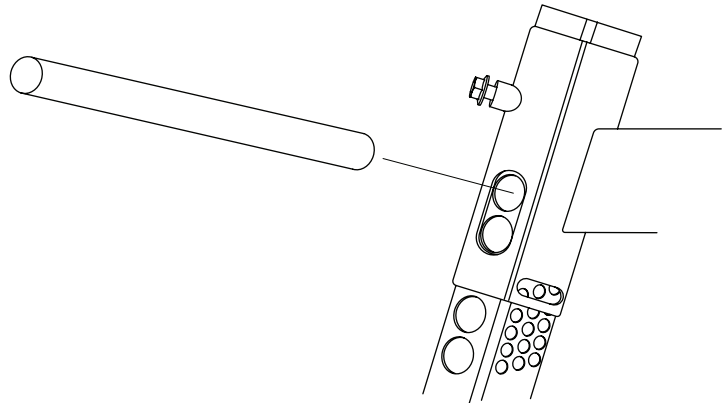


8310-001-0050

REGULACJA TOROWISKA W POZIOMIE

Aby zapewnić dobre funkcjonowanie torowiska, ważne jest, aby było ono całkowicie poziome. Torowisko należy regulować w poziomie od krótszej strony. Umieścić poziomicę na łączniku poprzecznym i regulować nóżki poziomujące, aż do wypoziomowania. Powtórzyć tę procedurę dla wszystkich łączników poprzecznych, aż do wypoziomowania prowadnic na całej długości ramy.

Wskazówka! Przyciąć krążki do wykorzystania jako podkładki pod stopy nóg podporowych, jeśli nierówności powierzchni są większe niż skok nóg podporowych.



Na koniec należy dokręcić śrubę blokującą, aby ustabilizować nogę podporową w wybranej pozycji. Należy o tym pamiętać również podczas transportu.



Fiskaregatan 2, 871 33 Härnösand
0611-182 85 | info@logosol.se | www.logosol.se