

 **LOGOSOL**



**Från stock till bräda
med bandsågverk**
Våra samlade tips

ALLA KAN SÅGA SITT EGET BYGGMATERIAL

Enkelt att komma igång

Det behövs ingen speciell utbildning utöver bruksanvisningen för att komma igång och såga med Logosols bandsågverk. Sågverken har robust design, imponerande precision, genomtänkta funktioner och en stabil konstruktion.

De fungerar lika bra hemma på gården som ute i skogen. Bandsågarna är lätta att ställa upp där stockarna finns!

Du som kund är oerhört viktig för oss. Vårt mål är att alla kunder ska vara helt nöjda med sitt bandsågverk. Därför har vi alltid 2 månaders öppet köp (på riktigt, du får alltså prova bandsågverket innan du bestämmer dig) och 2 års garanti på din maskin. Vi finns också alltid på telefon om det är något du undrar över.

Oavsett vad du har tänkt använda ditt bandsågverk till så kan vi lova att du kommer att få stor glädje av det och att det är en trygg investering.

Jag hoppas att dessa tips och samlade erfarenheter kan vara till nytta för dig.

Lycka till!

/VI PÅ LOGOSOL



Vanliga användningsområden för ett bandsågverk

- Legosågning
- Sågning av grova stockar
- Sågning av virke till hus, stugor och friggebodar
- Sågning av virke till garage och carport
- Byta fasad
- Sågning av virke till såghus och virkesförvaring
- Maskinhallar
- Sågning av virke till jaktorn



KOM IGÅNG OCH SÅGA!

De flesta som köper en bandsåg från Logosol tycker att det bästa är tillfredställelsen över att såga sitt eget virke. Det kommer du att känna när din första arbetsinsats med sågverket ligger på strö. Dessutom smakar kaffet bättre på en veranda som du byggt av brädor du sågat själv. Åtminstone känns det så.

Din säkerhet är viktig för oss

Vi sätter stor vikt vid säkerheten kring våra maskiner. Om du utför kroppsarbete, sågar länge och hanterar stockar och brädor är det lätt att olyckor händer. Var rädd om dig och använd föreskriven skyddsutrustning!

Tips!

- Vid din timmerleverans, tänk igenom hur du vill ha timret upplagt. Väl på plats är det svårt att flytta på.
- Ett bra stockbord underlättar sågningen. Logosol har färdiga stockbord. Du kan också enkelt tillverka ett själv med timmerstockar eller plankor.
- När du hanterar stockarna så se till att använda bra verktyg för att arbeta säkert. Logosol har unika verktyg som användhade Premium och lyftkrokar, se hela utbudet på www.logosol.se



FÖRDELAR MED LOGOSOLS BANDSÅGVERK

- Omfattas av trygghetspaket. Du får generösa garantier: 2 månaders öppet köp och 2 års garanti och obegränsad teknisk support.
- Lätt att använda. Enkelt att fixera stocken och ställa in brädtjockleken.
- Hur vill du ställa upp sågverket? B751 har ett smidigt format och får plats på gården!
- Pålitligt. Extremt stabilt trots det mindre formatet. Du sågar exakt utan vibrationer.
- Perfekt arbetsställning. Reglagen kan ställas in efter din längd så att du kan arbeta bekvämt.
- Uppgradera efter din verksamhet. Förlängningar, spånhanteringssystem finns som tillbehör.
- Optimalt för stationär uppställning.
- Timmerfräs finns som tillbehör.
- LOGOSOL är ett tryggt och stabilt företag som startades 1989. Vi är oerhört måna om dig som kund och gör alltd vårt yttersta för att vi ska överträffa dina förväntningar.



SÅGTIPS FÖR LOGOSOLS BANDSÅGAR

Exempel på uppsågning av stockar med horisontell bandsåg. Avsikten är att få brädor eller plankor med böjning efter ytan istället för på sidan när stocken inte är riktigt rak.

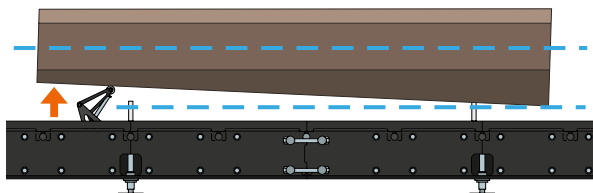
Uppläggning av stocken för sågning:

- Toppen på stocken läggs mot såghuvudet.
- Eventuell böjning läggs mot eller från stockstöden.
- Här har vi lagt stocken med böjningen från stockstöden.

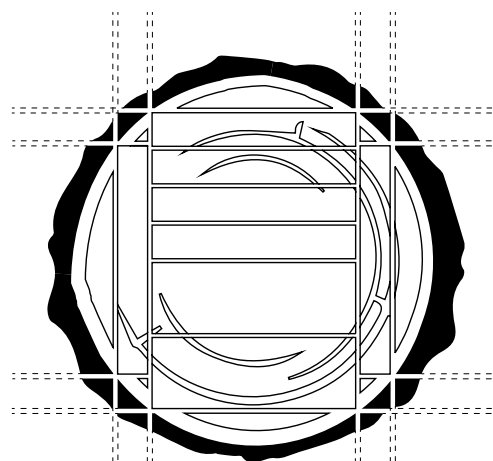
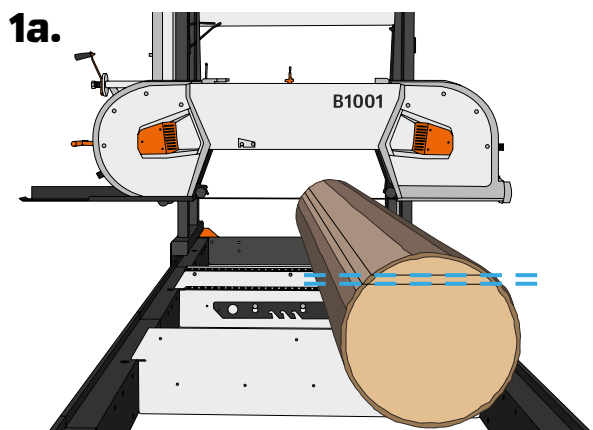


Steg 1. Sågning av de första snitten

- Använd topplyft och justera upp toppen på stocken så att centrum på stocken (märgen) blir parallell med stockhyllorna.

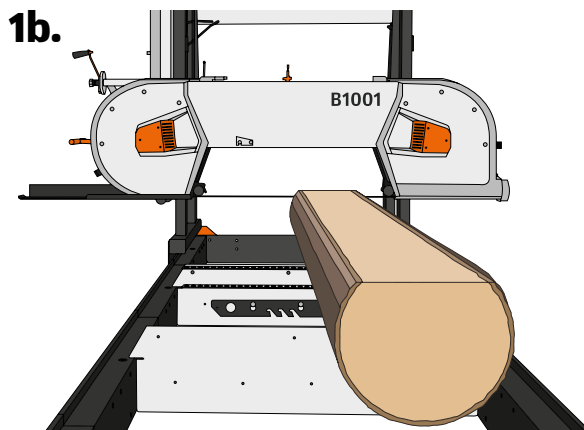


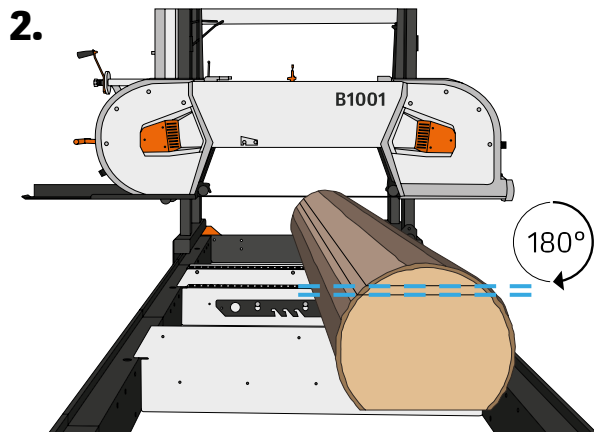
- Såga bort en bake och ev. en bräda (1a).



Sawing a cant

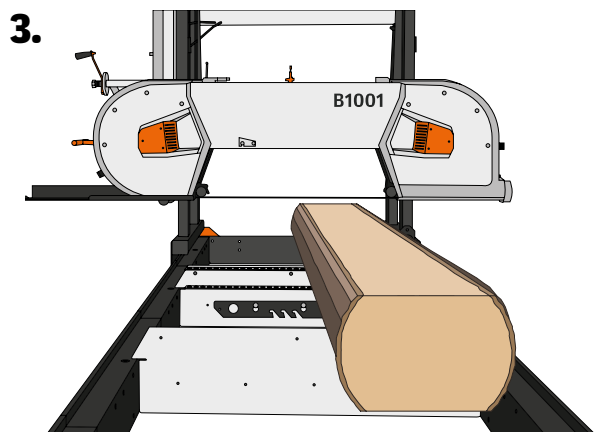
- Vid timmerstockar över en viss diameter kan du även såga ut fler okantade brädor innan stocken vänds. (1b).





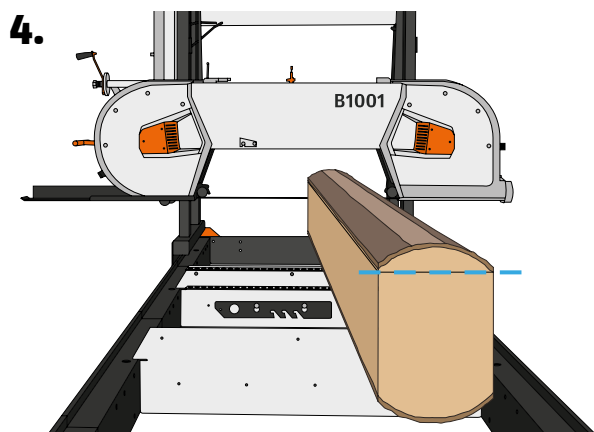
Steg 2. Sågning av andra blocksidan

- Vänd stocken 180 grader så att den sidan som nyss sågades ligger nedåt på stockhyllorna.
- Såga en bake och en eller flera okantade brädor. Dessa snitt bestämmer vilken bredd brädorna som ska sågas kommer att få.



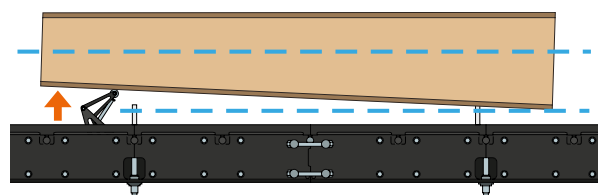
Steg 3.

- I det här exemplet har nu två bakar och två brädor sågats.
- Blockbredden, d.v.s. de kommande brädornas bredd är klar.

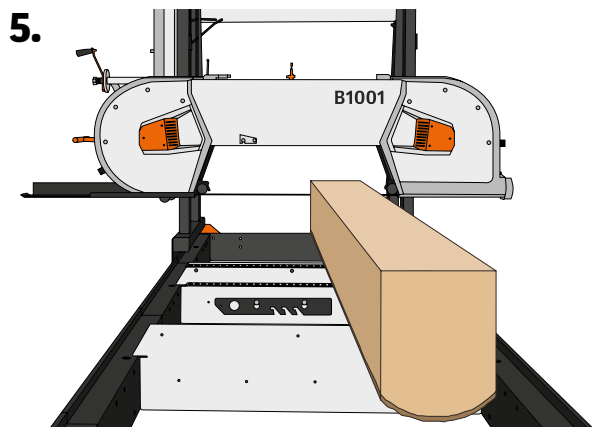


Steg 4. sågning av den tredje sidan

- Vrid stocken 90°.
- Använd topplyft och justera upp toppen på stocken så att centrum på stocken (märgen) blir parallell med stockhyllorna.

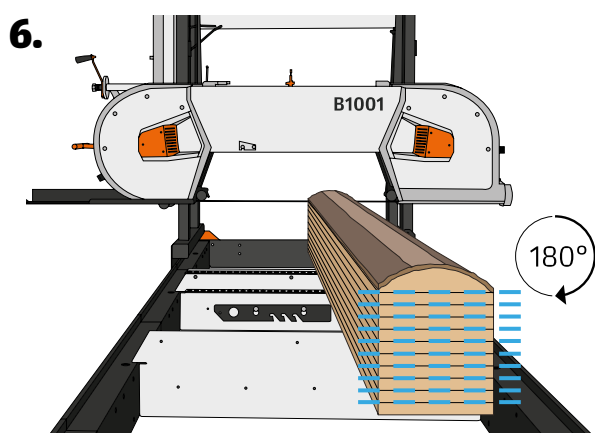


Från stock till bräda med **BANDSÅGVERK**



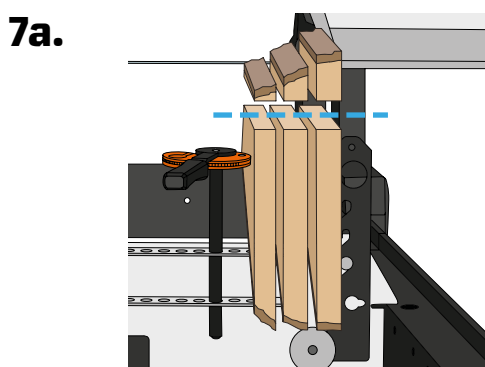
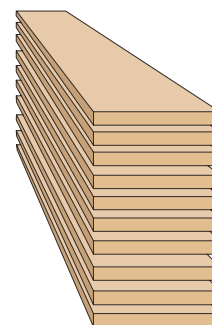
Steg 5. Såga bort baken.

- Såga och lyft bort baken.



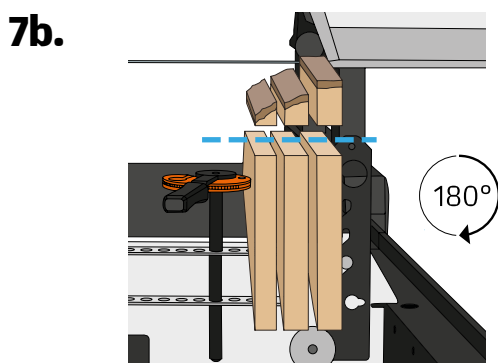
STEG 6. Såga plank och brädor.

- Vänd stocken 180 grader och spänn fast den med plana sidan nedåt.
- Bestäm vad du vill ha ut av det som återstår av stocken så att det stämmer hela vägen ner. Bandsågverkets smarta skala visar dig var du ska lägga första snittet så att det stämmer.
- Lägg märke till stockstöden så att du inte sågar in i dem.
- Stockstöden sänks ned helt och den låga klämanordningen fälls upp.
- Skiva sedan upp blocket till brädor eller plank i önskad tjocklek.



Steg 7. Kantning av brädor.

- Lägg ihop flera brädor om du önskar samma dimension.
- Använd topplyft och justera upp toppen på timmerstocken så att centrum på stocken (märgen) blir parallell med stockhyllorna.
- Såga bort kanterna.
- Vänd brädorna 180 grader och bestäm vilken bredd du vill ha, och såga därefter bort kanterna på denna sida.



Tips!

Med Logosols kantverk C210 (**SKU: 5220-000-1000**) går kantningen av brädor ännu snabbare. Läs mer på www.logosol.se.

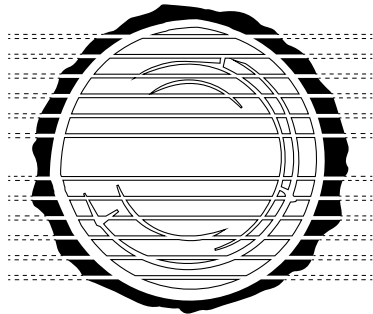
TVÅ ANDRA SÅGTEKNIKER

GENOM-SÅGNING

Ibland kan det vara bättre att skiva upp hela stocken i okantade brädor. På det sättet kan man få ut lite mer av varje stock.

Priset är dock att det tar lite längre tid. Med fint snickarvirke kan det vara bra att kanta på endast en sida innan det torkas. Sista kantningen görs först när man vet vad biten skall användas till. Allt för att kunna utnyttja så mycket som möjligt av virket.

När du skall skiva upp en stock är det bra om du först sågar av en tunn bake och sedan vänder stocken nedåt så att stocken vilar på en plan yta. Detta försäkrar att stocken inte rör sig mellan skären och du kommer att få fina jämntjocka brädor. Vänd stocken när du närmar dig centrum.



KVARTERS-SÅGNING

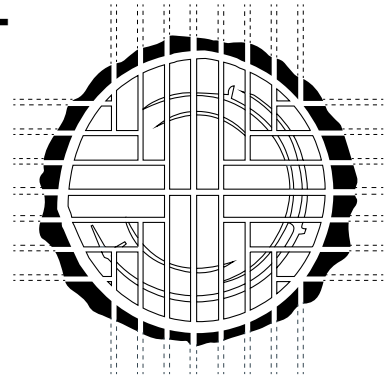
Finast virke får du om du kvarterssågar. Du får då optimal fiberriktning i alla brädor vilket är en stor fördel vid t.ex. möbelsnickerier. Nackdelen är att det tar tid,

att det är svårt, och att du får flera olika bredder på virket. Kvarterssågning bör inte göras på allt för små stockar.

Börja med att såga stocken i mitten, men såga inte helt igenom. Vrid stocken 90°. Såga nu igenom igen. Nu sågar du igenom hela stocken. Bryt sedan isär delarna så att du får fyra kvartar.

När du sågar ut brädorna vänder du biten mellan varje skär. Ibland kan det vara lättare att såga underifrån. Då kan du behålla samma höjd på såghuvudet hela tiden.

Vi är många här på Logosol som har lång erfarenhet av sågning. Om du som nybliven Logosolare har frågor är du varmt välkommen att ringa oss. Vi blir glada om vi får tillfälle att ge dig några goda råd.



Tips!

- När du har fäst stocken på sågverket, kontrollera att sågbandet inte kan ta i stockstöden eller att något annat är i vägen innan du börjar att såga.
- Dra inte tillbaka sågvagnen så länge sågbandet rör sig. Det kan medföra att sågbandet tvingas av såghjulen och tar skada eller skadar annan utrustning.
- Försök att få mörgen parallellt med sågsnittet när du sågar. Får du mörgen i mitten av en bräda/planka får du sprickor från bägge sidor in i mörgen när brädan/plankan torkar.

För att vrida timmerstocken på sågen kan du använda en tvåhandsstockvändare som visas i bilden. **Logosols artikelnummer för Smart Turner: 9999-000-2702**



TRÄ – ETT LEVANDE MATERIAL

Trä är ett fantastiskt material på många sätt. Vi har tiotusentals kunder runt om i världen som bygger sina drömmar av trä!

Fördelar med trä:

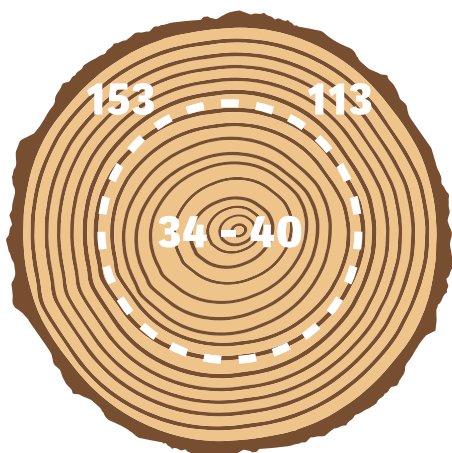
- Hållbart - byggnationer håller många generationer.
- Formbart - ett fantastiskt material att arbeta med.
- Relativt billigt.
- Miljövänligt - energisnålt och dessutom gör du som sågare en god gärning när du tar hand om skogen och sågar själv.
- Snyggt - träkonstruktioner och inredning i trä är alltid trendigt!

Trä - ett levande material

Trä är också ett levande material. Ett nyhugget träd innehåller stora mängder vatten. I ytveden kan det vara mer vatten än ved. Det kan du också känna på brädor som är sågade i stockens ytterkant.

Det gör att träet krymper och ändrar form när det torkar.

Fuktighetsfördelning i % fördelat på ytved och kärna i gran.



SPÄNNINGAR I VIRKET

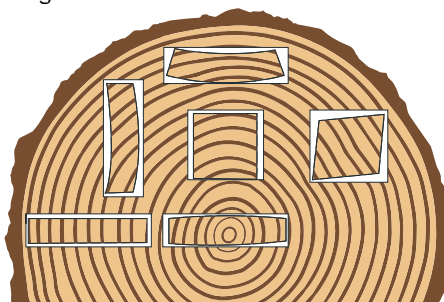
Det finns alltid spänningar i virke som håller på att torka. Oftast märker du inte av detta, speciellt inte när du sågar nyhugget virke där torkningsprocessen inte kommit igång. Det finns tillfällen då träd innehåller mer spänningar. Det är träd som vuxit i en sluttning eller intill en skogskant där trädet utvecklat fler grenar på en sida. Då har trädet kompenserat detta genom att hålla emot med hjälp av fler träfibrer.

Oavsett vilken sågmetod som används innebär spänningar i virket problem både vid själva sågningen och i efterföljande torkning och användning av virket.

Så upptäcker du spänningar i virket: När du tar tillbaka sågen över det nysågade snittet, titta hur bladet löper längs den nysågade ytan, blir det mellanrum eller tar i så finns spänningar i virket.

Undvik effekter av spänningar i virket

- Såga nyhugget virke.
- Såga stocken succesivt från alla sidor.
- Såga sista plankan med ett nysågat block som underlag eller använd sågstöd.
- Såga så korta stockar som möjligt då virket har spänningar.
- Om man råkar ut för en stock med extremt stora spänningar måste man räkna med dåliga mått och krokiga och vridna plankor hur man än bär sig åt. Stockar med de egenskaperna är som tur är inte särskilt vanliga.



Hur mycket träet krymper varierar mellan olika träsorter och i en stock torkar träet på olika sätt beroende på var i stocken träet tas ut.

EGEN HUSFABRIK MED LM410 TIMMERFRÄS

Timmerfräs LM410 fungerar även som rikt- och planhyvel för balkar i dimensioner upp till 600 x 600 mm. Finns både för bensinmotor och 3-fas el. Spårvidden är justerbar och passar de flesta fabrikat av stockbandsågar som Logosol, Norwood, Woodmizer, Solidsaga och Lennartsfors. Välj bland 100-tals profiler i Logosols verktygskatalog!

Att timra en stuga, som håller flera hundra år och som blir till stor glädje i generationer är ett oerhört givande byggprojekt.

Logosols timmerfräs - bästa valet!

- Timmerfräs och planhyvel i ett!
- Finns med automatisk matning.
- Total frihet i att välja stål. Till LOGOSOLS timmerfräsar passar timmerstål, planstål, profiler för runda hörn, vågor och hundratals andra profiler. Se vår fina verktygskatalog för utbud och inspiration.
- Lätt att ansluta spånsug.
- Låg vikt och stabil konstruktion.
- Mycket prisvärd.
- Passar de flesta fabrikat av bandsågar.



BYGGA MED NYSÅGAT VIRKE

Om det går att bygga med nysågat virke ska du göra det. Då sparar du massor av tid. Nysågade plank och brädor är ofta spikraka och när de fixerats i en konstruktion kommer de inte att ändra formen. Bryggor, utvändiga trappor och staket är självklara användningsområden för nysågat virke. Oisolerade byggnader och till och med stora maskinhallar kan med fördel byggas med virke som du tar direkt ifrån sågverket. Om byggnaden ska isoleras måste man vänta tills konstruktionen har torkat. Under våren tar detta bara några dagar i vackert väder. LOGOSOL har kontakt med många kunder som använder nysågat virke. Enligt deras och våra erfarenheter är det ytterst sällan som virkets krympning överhuvudtaget skapar några problem. Huvudsaken är att man inte bygger in virket så att det inte kan torka.

Vissa konstruktioner kan alltså byggas av otorkat virke men då måste du tänka på att det kommer att krympa ca 5 % på bredden och höjden. Virket krymper även ca 0,3 % på längden, men detta kan du oftast bortse från. Var dock försiktig med att slå in två spikar bredvid varandra nära änden

på brädor, t.ex. blöta panelbrädor. De kan då spricka på mitten. Slå hellre in en spik först, och vänta med den andra tills virket har torkat. För att undvika rötskador bör du inte bygga in rått virke där luften har svårt att cirkulera.

Ett exempel när man bör bygga med rått virke är vid timring. Det är då en fördel att väggen blir tung och att stockarna fortfarande är formbara för att de skall pressas in i varandra.

Vanliga projekt för nysågat virke

- Oisolerade byggnader eller byggnader som isoleras senare när virket torkat.
- Timmerhus.
- Bryggor.
- Träkonstruktioner utomhus, t.ex. trappor och staket.



ATT MÄTA FUKTKVOTEN

Fuktmängden i ett material kan beskrivas med dess fuktkvot. Fuktkvoten är förhållandet mellan vikten vatten i ett material i relation till vikten torrt material.

Fuktkvoten kan bestämmas om man väger en brädbit och sedan torkar den helt och väger den igen.

Fuktmätare

Logosol säljer en vanlig form av fuktkvotsmätare som mäter det elektriska motståndet, eller resistansen, mellan två metallstift som trycks in i veden. Denna typ av mätare ger ett direkt utslag. **(SKU: 0464-802-0010)**



TORKA BYGGTORRT

Det allra vanligaste sättet när man sågar med bandsågen är att lufttorka virket uppströat (lägga ribb mellan lagren av virke) utomhus (gärna med ett tak) och låta det ligga ute under några vårveckor. En gammal grundregel är att virke som ska lufttorkas ska vara färdigt innan midsommar.

När virket är byggtorr, ca. 18 % fuktighet, kan det användas direkt även i byggnadskonstruktioner som isoleras. Det går också lätt att hyvla. När virket är byggtorr kan du förvara det inomhus.



TORKA SNICKERITORRT

Om virket ska användas till finare snickerier bör det förvaras i uppvärmd lokal ytterligare 3-4 veckor eller torkas i en virkestork för att få perfekt resultat.

När virket är snickeritorrt (8-10% fuktighet) kan du använda det i möbelsnickeri och andra snickerier. Om du snabbt vill torka ditt virke hjälper vi på Logosol dig att hitta rätt modell av tork. Planerar du din sågning kan du lika gärna ströa upp brädorna och låta dem torka till byggtorr för att sedan ta dem inomhus och låta dem ligga under ett år eller längre beroende på träslag.

De flesta hobbysnickare låter virket torka färdigt i rumstemperatur, men det tar många månader.



Ju grövre virke desto längre tid. Tunna brädor blir snickeritorra på några veckor i en uppvärmd och ventilerad lokal.

TORKA I VIRKESTORK

Har du tiden, så är en gammal beprövad metod att låta virket torka av sig själv. Ett annat sätt är att torka virket i en virkestork. WDU virkestork från Logosol (**SKU: 6200-000-0000**) ger dig energisnål torkning och ett perfekt resultat.



Med WDU torkar du fura till hyveltorrt på en vecka. Du får ett snabbt resultat med färre sprickor och mindre skevheter jämfört med lufttorkat virke. Sauno virkestork har funnits på marknaden i över 20 år, och ingår nu i Logosols sortiment.

Resultatet blir möbeltorrt virke med färre sprickor och mindre skevheter jämfört med lufttorkat virke. Men den största skillnaden är tiden. Den varierar beroende på träslag och önskad fuktkvot. Som exempel torkar du ner barrvirke från 17 procent till möbeltorrt på en vecka. Nysågad gran torkar du till hyveltorrt på 7-10 dagar. Genom att du själv bygger skåpet, blir investeringskostnaden låg, jämfört med andra lösningar.

LUFTTORKNING AV VIRKE

Virke kan för det mesta torkas utomhus om det skyddas mot sol, regn, smuts och markfukt. Stapla virket med läkt emellan och fixera det, det vill säga lås virket så att det inte har möjlighet att kupa eller vrida sig. Det går utmärkt att använda spännband.

Ströläggning – tips

- En vanlig dimension på ströläkt är 25 x 38 mm.
- Strövirket bör vara torrt för att undvika svampangrepp mellan strö och virke.
- Viktigt är att strövirket läggs helt ut till ändarna av virket för att undvika sprickbildning.
- Strövirket måste läggas rätt över varandra i varje lager så att trycket överförs från strö till strö ända ner till underlaget. Vid slarvig stapling finns risk för stora deformationer på det torkade virket.
- Lägg märgsidan upp vid stapling för att få ett stabilare virkespaket.
- Tyngder läggs på toppen av paketet för att förhindra deformation.

Test -behöver du en tork?

Slöjdare och snickerier

- Behöver du möbeltorrt virke?
- Vill du undvika att dina finsnickerier spricker eller slår sig sen de blivit färdiga?
- Har du möjlighet att få tag i lite "udda" träslag som du vill snickra med?

Småsågare

- Önskar dina kunder virke under 18% fuktkvot?
- Önskas korta leveranstider?
- Skall virket ha jämn fuktkvot?
- Önskas spännings- och sprickfritt virke?



- Fundamentet byggs upp en bra bit från marken så att luften lätt kan strömma till under paketet. Ca 20-30 cm.
- Använd 5 – 9 strö i varje lager.

Tips ur: Från stock till stuga

I den senaste upplagan av boken "Från stock till stuga" beskriver författaren Sven-Gunnar Håkansson ett intressant sätt att ordna med tork och belastning av en uppströad virkesstaple.

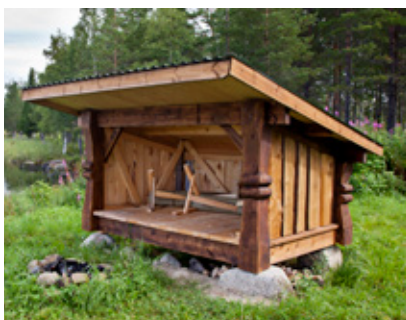
- Lägg plankor på högkant överst på stapeln mitt över varje strö.
- Lägg ett lager bakar med sågade sidan uppåt på plankorna.
- Lägg en plastfolie över bakarna.
- Lägg sedan bakar på folien. Ju mer bakar desto mer belastning.



VÄGLEDNING TORKMÅN

På grund av att virket krymper när det torkar, bör virket när det är färskt sågas med övermått. Man måste räkna med avvikelser, exemplen i tabellen nedan får ses som en vägledning.

Mått på färdigtorkat virke ca 20% hyvlat på Logosolhyvel)	Ca. mått på rått virke	Exempel på användningsområde
16 mm	19 mm	16 mm utvändig panel 12 mm panel
19 mm	22 mm	19 mm utvändig panel 14-15 mm panel
22 mm	25 mm	22 mm utvändig panel
25 mm	28 mm	21 mm golvbrädor
32 mm	36 mm	28 mm golvbrädor
38 mm	44 mm	36 mm justerat virke 14-15 mm panel (Klyvs i 2 på KS150)
44 mm	50 mm	19 mm utvändig panel (Klyvs i 2 på KS150)
50 mm	55 mm	48 mm justerat virke
63 mm	68 mm	Klyvs till 21 mm golvbrädor
75 mm	82 mm	73 mm justerat virke 14-15 mm panel (Klyvs på KS150)
100 mm	107 mm	98 mm justerat virke
125 mm	132 mm	
150 mm	157 mm	
175 mm	182 mm	
200 mm	207 mm	
225 mm	233 mm	



INSPIRATION - BYGG EN BÄNK



Från stock till färdig bänk tar ungefär en timme. Använd motorsåg, tummstock, vinkelhake, hammare och spik – och var inte onödigt noga, det blir fint ändå!

Kaplista

Snedsågade 2"7 (51x178 mm):
2 st 185 cm, 2 st 35 cm.

1,1/4"7 (32x178mm):
1 st 140 cm, 4 st 35 cm.

Bygganvisning

Rita en båge i den 140 cm långa brädan (t.ex genom att sätta en penna i ett 150 cm långt snöre och fästa den andra änden av snöret 142 cm från brädans mitt.) Låt bågen gå in knappt halva brädbredden. Såga efter linjen med en motorsåg, bandsåg eller sticksåg.

Spika fast två av benen (A) i bågbrädan. Se till att bågbrädan inte sticker utänför benbrädan.

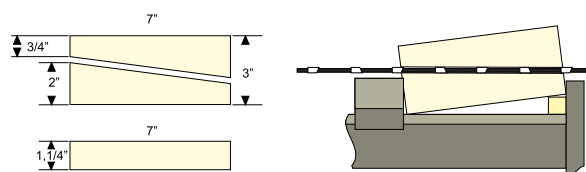
Märk ut mitten på de korta snedsågade brädorna (B) och spika fast dem i benen, mitt för bågbrädan. Låt den snedsågade biten sticka upp 3-4 mm* ovanför benbrädan och bågbrädan.

Spika fast de andra två benen (C).

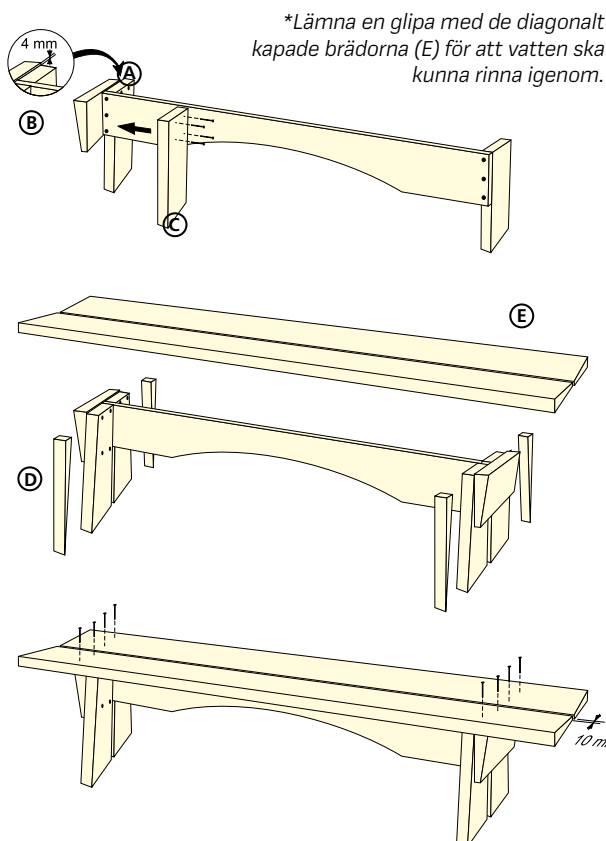
Kapa av benbrädorna med motorsågen i en rät linje (D) mellan korta snedbrädornas övre hörn och benens nedre hörn.

Lägg på de långa snedsågade brädorna (E) och spika fast dem i de korta snedsågade brädorna med 1 cm mellanrum.

Tälj slutligen av alla grova kanter med en vass kniv.



För att tillverka de två snedsågade brädorna: Såga en 7"3 och kapa den 221 cm lång. Klyv denna diagonalt genom att lägga en 1" hög list under brädans innerkant. Sågverket ska stå på 2". Förutom dessa specialsågade brädor behövs en 1,1/4 "7 som är 285 cm.



MER INFORMATION

Handboken för sågsvärd och kedja

Allt du behöver veta om att ta hand om dina svärd och kedjor för perfekt resultat. Ladda ner gratis på www.logosol.se eller ring och beställ på 0611-18285.



Handboken för sågsvärd och kedja
Skötselråd och tips

Från stock till stuga

Sven-Gunnar Håkansson har skrivit en fantastisk bok om att såga sitt eget virke och bygga en stuga. Mycket läsvärd. Boken går att beställa från LOGOSOL men finns också i de flesta bokhandlar.



Besök WWW.LOGOSOL.SE för att se hela vårt produktsortiment:



Sågverk



Hyvlar



Tillbehör



Reservdelar



Skärverktyg



Fler produkter

Få våra bästa tips och erbjudanden först! Följ oss i sociala medier. >>



Logosol



@logosol_
portable_sawmills



Logosol
Portable Sawmills



[logosol.se/
store/nyhetsbrev](mailto:logosol.se@store/nyhetsbrev)

LOGOSOL

LOGOSOL AB

Arkivvägen 6, 871 53 Härnösand
Tfn 0611-182 85 | info@logosol.se
www.logosol.se